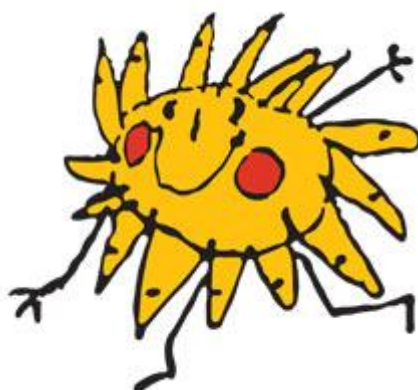


**MATEŘSKÁ ŠKOLA SLUNÍČKO, NOVÝ
BYDŽOV, U PLOVÁRNY 1380**



**Školní vzdělávací program
pro předškolní vzdělávání**

ROK SE SLUNÍČKEM

Verze platná od 1. 9. 2024

Mise školy: „Učíme s láskou, úsměvem a porozuměním v součinnosti s přírodou.“

Cíl předškolního vzdělávání: Všestranný rozvoj osobnosti dítěte přirozenou cestou v součinnosti s přírodou.

Dovést dítě na konci předškolního období k tomu, aby v rozsahu svých osobních předpokladů získalo věku přiměřenou fyzickou, psychickou i sociální samostatnost a základy kompetencí důležitých pro jeho další rozvoj učení, pro život a vzdělávání. Věnovat náležitou pozornost dětem se zdravotním postižením a dětem talentovaným.

Motto: „Paprsky, které Tě budou provázet celým životem“

Vize mateřské školy:

Čas dětství je čas nejkrásnější. Naším cílem je vytvořit pro děti takové podmínky pro jejich vzdělávání, aby se cítily v bezpečí, šťastné a spokojené. Udělejme si na naše děti čas. Čas strávený v mateřské škole je pro děti velkým přínosem, neboť jak uvádí Robert Fulghum:

*„Všechno, co opravdu potřebuju znát,
jsem se naučil v mateřské školce.“*

Datum vydání: 20.8.2024

Účinnost programu: cca 3 roky

Program byl projednán na pedagogické poradě dne: 26.8.2024

Zpracovala: Mgr. Dominika Nováková, ředitelka školy s pedagogickými pracovníci MŠ

Platnost: od 1. 9. 2024

ŠVP se může dotvářet v průběhu platnosti dle aktuálních podmínek a potřeb.

ředitelka školy

OBSAH

1	IDENTIFIKAČNÍ ÚDAJE	5
2	OBECNÁ CHARAKTERISTIKA ŠKOLY	6
2.1	Analýza současného stavu	8
2.2	Dlouhodobý plán školy	10
3	PODMÍNKY PRO VZDĚLÁVÁNÍ	11
3.1	Věcné podmínky	11
3.2	Životospráva	12
3.3	Psychosociální a psychohygienické podmínky.....	12
3.4	Organizační chod	13
3.5	Řízení mateřské školy	15
3.6	Personální a pedagogické zajištění	16
3.7	Spoluúčast rodičů.....	16
3.8	Podmínky pro vzdělávání dětí se speciálními potřebami a nadaných	17
3.9	Podmínky vzdělávání od dvou do tří let věku dítěte	19
3.10	Podmínky pro vzdělávání dětí s nedostatečnou znalostí českého jazyka	19
3.11	Distanční vzdělávání.....	20
4	ORGANIZACE VZDĚLÁVÁNÍ	21
5	CHARAKTERISTIKA VZDĚLÁVACÍHO PROGRAMU	23
5.1	Záměry vzdělávání.....	24
5.2	Program mateřské školy.....	25
5.3	Profilace	26
5.4	Hlavní koncepční záměry	26
5.5	Vzdělávání dětí se speciálně vzdělávacími potřebami	26
5.5.1	Pojetí vzdělávání dětí s přiznanými podpurnými opatřeními	27
5.5.2	System péče o děti s přiznanými podpurnými opatřeními v mateřské škole a dětí nadaných	28
5.6	Popis zajištění průběhu vzdělávání dětí od dvou do tří let	30
6	VZDĚLÁVACÍ OBSAH	32
6.1	Integrované bloky	32
6.2	Seznam „Školních bloků“ (integrovanych a dílčích).....	33

6.3	Charakteristika „Školních bloků“	34
6.3.1	„V přírodě jsme v pohodě“	35
6.3.2	„Prostředí co máme rádi, rodina a kamarádi“	43
6.3.3	„Pohádky a hrátky s tradicemi a svátky“	53
6.4	Projekty, nadstandardní a rozšířené aktivity	61
6.4.1	Projekt – „Zdravá školní jídelna“	61
6.4.2	Projekt – „Příroda z blízka“	62
6.4.3	Projekt - „Lvíček ve školkách“	63
6.4.4	Rozšířená aktivita – „Logohrátky“	63
6.4.5	Nadstandardní aktivita – „Plavání“	64
6.4.6	Nadstandardní aktivita – „Lyžování“ a „Bruslení“	65
6.4.7	Rozšířená aktivita – „Keramika“	65
7	EVALUAČNÍ SYSTÉM A PEDAGOGICKÁ DIAGNOSTIKA	66
7.1	Nástroje pro naše evaluační činnosti	66
7.2	Jak často a kdo bude evaluaci provádět	68
7.3	Individuální hodnocení – pedagogická diagnostika.....	70
7.4	Kritéria hodnocení a evaluace ředitelky školy.....	70
7.4.1	Kontrolní činnost – pedagogické pracovnice:.....	70
7.4.2	Kontrolní činnost – provozní pracovnice:.....	72
7.5	Plán pedagogických rad	73
7.6	Plán dalšího vzdělávání pedagogických pracovníků	74
9	SEZNÁMENÍ DĚTÍ S PREVENČÍ PŘED MOŽNÝMI RIZIKY V BUDOVĚ MŠ I MIMO NI A PŘI A AKCÍCH POŘÁDANÝCH ŠKOLOU	76
10	PŘÍLOHY	79

1 IDENTIFIKAČNÍ ÚDAJE

Název školy: Mateřská škola Sluníčko, Nový Bydžov, U Plovárny 1380

Adresa: U Plovárny 1380, Nový Bydžov, PSČ 504 01

IČO: 75015935

Telefon: 495 490 386

E-mail: msslunicko.novybydzov@seznam.cz

www.slunicko.novybydzov.cz

ID datové schránky: u3dirkf

Ředitelka školy: Mgr. Dominika Nováková, DiS.

Zástupkyně ředitelky: Bc. Veronika Šedivá, Gabriela Nováčková

Právní forma: příspěvková organizace

Mateřská škola sdružuje školní jídelnu

Vedoucí školní jídelny: Ornstová Kateřina, DiS.

Zřizovatel školy: Město Nový Bydžov

Adresa zřizovatele: Masarykovo náměstí 1, Nový Bydžov, PSČ 504 01

Statutární zástupce zřizovatele: Ing. Pavel Louda

Provoz školy: 6.¹⁵ – 16.¹⁵ hodin

Kapacita školy: 170 dětí

Kapacita školní jídelny: 260 jídel

Počet tříd: 9

Počet pedagogů: 18

Asistenti pedagoga: 6

Počet provozních zaměstnanců: 7

2 OBECNÁ CHARAKTERISTIKA ŠKOLY

Mateřská škola je umístěna stranou od městského hluku a dopravní tepny, nedaleko řeky Cidliny. Byla otevřena dne 31. srpna 1979, jako závodní zařízení závodu Jablonecké sklárny. Toto účelové, moderní zařízení mělo kapacitu 120 dětí umístěných ve 4 třídách a 2 patrových pavilonech. V roce 1991 byla škola převedena bezúplatným převodem ze závodu do majetku Městského úřadu v Novém Bydžově, který od 1. 9. 1991 začal školu provozovat jako svoje zařízení. V roce 1992 byly zrušeny jesle a škola tak získala další budovu se dvěma třídami. Kapacita školy se tak zvýšila z původních 120 dětí na 170 dětí. V roce 1997 byla zřízena Speciální logopedická třída pro děti s vadou řeči, později rozšířena o další třídu, v roce 2017 zrušena.

V roce 2010 došlo k celkovému zateplení všech budov, výměně oken a dveří a realizaci nových fasád. V tomto roce zřizovatel začal s postupnou rekonstrukcí pavilonu C, kde došlo k plynofikaci, výměně podlahových krytin, rozvodům vody a vybudování nových sociálních zařízení. V roce 2011 byla celkově zrekonstruovaná budova B, v roce 2012 - budova A, v roce 2013 - budova H a po povodni i všechny podlahové krytiny ve spodních třídách.

V roce 2006 z grantu T – Mobile, příspěvku zřizovatele a prostředků školy se vybavila zahrada u budovy „C“ - Hrad v hodnotě 260 000,-Kč.

V roce 2010 z prostředků města zrekonstruovaly všechny pískoviště, pořídily se lezecké stěny a houpadla ve výši 250 000,-Kč.

V roce 2011 naše škola vyhrála soutěž „Péčí o svůj domov, pomáháte dětem“ a částku 300 000,-, za kterou se zakoupila nafukovací trampolínu, nové úložné prostory, matrace, židle a stoly.

V roce 2011 financována z MAS Noemova Archa a houpadla v hodnotě 327 000,-Kč.

V roce 2012 jsme z grantu ČEZ – Oranžové hřiště za částku 500 000,-Kč vybudovali sportovní hřiště, domeček a houpačky.

V roce 2014 jsme z dotace z Programu rozvoje venkova vybudovali ekologickou zahradu za 612 000,-Kč.

V roce 2015 se z prostředků města vybuďoval nový plot ve výši 460 000,-Kč.

V roce 2016 se zabezpečily vstupy čipovým systémem.

V roce 2019 vybudováno hřiště pro děti od 2 let z prostředků města v hodnotě 300 000,-V roce 2020 vybudovaná klimatizace – 1. patro, chodník – „C“, dopadové plochy + cesta u „B“.

V roce 2023 a 2024 se z prostředků města vybuďovalo zastřešení terasy na budově „B“ a „C“.

Školu tvoří komplex čtyř budov, tři dvoupodlažní, ve kterých jsou prostory pro děti a jednu jednopodlažní – hospodářskou budovu. Všechny budovy jsou propojeny prosklenou chodbou. V hospodářské budově je umístěna prádelna, kuchyň, kanceláře a sklady. Velká zahrada nabízí dostatek možností k pohybovým aktivitám a ke hře dětí. Od jara do podzimu se snažíme, pokud nám počasí dovolí, veškerou hřavou a vzdělávací činnost směřovat na školní zahradu. Zahrada má své sociální zařízení.

Mateřská škola má celkem 30 zaměstnanců, 18 kvalifikovaných učitelek, 7 provozních zaměstnanců, 6 asistentů pedagoga.

Provoz mateřské školy je celodenní, a to od 6:15 – do 16:15 hodin.

2.1 Analýza současného stavu

Silné stránky	Slabé stránky
<ul style="list-style-type: none"> • převažující počet zkušených učitelek • schopnost týmové práce, předávání zkušeností • chuť učitelek aktivně pracovat a dál se vzdělávat • obětavé a ochotné řešení pracovních problémů • proškolení v oblasti logopedické péče u 8 učitelek • úzká spolupráce s rodinou, institucemi a podniky • velmi dobré vztahy se zřizovatelem • uvolněný režim • čistota ve škole • zkušenosti s právní subjektivitou • Klub maminek pro veřejnost • získávání prostředků z dalších zdrojů – granty, soutěže, sponzorské dary • propagace školy • udržovaná, esteticky a funkčně zařízená zahrada • nově zrekonstruované budovy i vybavení • nadstandardní péče o děti s vadou řeči a zraku 	<ul style="list-style-type: none"> • rychle se měnící zákony a s tím související nárůst administrativy • vysoký počet dětí na třídách, které jsou v důsledku financí na nepedagogy a ŠJ • stále se zvyšující počet dětí vyžadující individuální přístup – odborníci často nechtějí dítě diagnostikovat (může se to změnit, ještě je malé...) • nezohledněný počet učitelek u 2–3letých dětí, nedostatečné pokrytí financí • malý počet učitelek (3) vzdělaných vysokoškolsky v oblasti speciální pedagogiky • neochota PPP rozšířit působení v Novém Bydžově – děti ze slabého sociálního prostředí a jejich rodiče nemohou a nechtějí dojíždět na vyšetření <p style="text-align: center;">materiální oblast:</p> <ul style="list-style-type: none"> • chybí tělocvična • robotika
Příležitosti	Rizika
<ul style="list-style-type: none"> • spolupráce s PPP, SPC, pediatry 	<ul style="list-style-type: none"> • stále se měnící politika státu

<ul style="list-style-type: none"> • spolupráce se Speciální školou pro děti s vadami řeči, sluchu, zraku a mentálně postižených v HK. • spolupráce s rodiči • spolupráce se ZŠ Karla IV. a ZŠ Klicpery, • kolegiální vztahy se sousedními MŠ • spolupráce s MAS Společná Cidlina • vzájemná spolupráce v Klubu ředitelek • spolupráce s důchodci – DUHA, DD Humberky • spolupráce s farmáři – Černý, Forbelský • budování dobrého jména školy • propagace školy na internetových stránkách, v tisku, v školním zpravodaji • poloha školy – blízko řeky, luk a polí • široká nabídka kulturních, společenských a sportovních akcí 	<p>v oblasti školství</p> <ul style="list-style-type: none"> • rychle se měnící zákony – nepřipravenost v terénu – inkluze • velmi malá kapacita PPP v Novém Bydžově – nárůst dětí se SVP • pro sociálně slabé nedostupnost v místě bydliště – klinický logoped, psycholog • nízký počet kvalitních začínajících učitelek • stárnoucí tým kvalitních učitelek
---	---

2.2 Dlouhodobý plán školy

Chceme být školou plnou smíchu, radosti a pohody. Naším cílem je, aby se u nás cítily děti spokojeně a měly dostatek podnětů pro rozvoj talentů.

Cílem naší školy v oblasti vzdělávání je budování:

Mateřské školy, která bude mít dobré jméno a bude synonymem kvalitní práce, bude nabízet pro rodiče a děti nadstandardní nabídku (v péči o děti se SVP a děti nadané – keramika, různé druhy pohybových a tanečních aktivit, Zoolog, Klub Maminek pro děti, které nenavštěvují MŠ), která přiláká i děti z jiných míst. Bude otevřena svému okolí, skýtat příjemné prostředí, moderně vybavena a bude splňovat bezpečnostní a hygienické normy.

Mateřské školy, kde pracují zaměstnanci tvořící jeden tým, kde jsou brány všechny profese jako stejně důležité a všem pracovníkům jde o to, aby škola pracovala v zájmu dětí a jejich rodičů. Ředitelka školy při vedení zaměstnanců vytváří ovzduší vzájemné důvěry a tolerance, zapojuje spolupracovníky do řízení školy, ponechává jim dostatek pravomocí, respektuje jejich názor, podporuje a motivuje spoluúčast všech členů týmu na rozhodování o zásadních otázkách školního programu.

Mateřské školy, kterou budou opouštět děti tělesně zdatné, osobité, zvědavé, spokojené, radostné, zdravě sebevědomé, citově bohaté s rozvíjející se fantazií, zájmy a nadáním. Děti s chutí se učit, aktivně poznávat nové, experimentovat, objevovat neznámé, chápající okolní svět se schopností ovlivňovat jeho dění. Děti chápající, že nespravedlnost, ubližování, ponižování, lhostejnost, násilí a agresivita se nevyplácí a že vzniklé problémy se řeší dohodou. Tolerantní děti, připravené na život v multikulturní společnosti, přispívající k předávání kulturního dědictví a tradic. Děti schopné komunikovat, spolupracovat, spolupodílet se na činnostech a rozhodnutích. Děti s rozvojem sebepoznání vlastních zájmů, potřeb, možností, schopností spolupodílet se na společném životě rodiny a školy. Děti svobodně ovlivňující životní situace s vědomím odpovědnosti za své chování a jednání.

3 PODMÍNKY PRO VZDĚLÁVÁNÍ

3.1 Věcné podmínky

Ve všech místnostech školy jsou nová plastová okna opatřena žaluziemi. Žaluzie v oknech umožňují regulovat intenzitu slunečního záření. V 1. Patře je klimatizace tříd.

Všechny třídy jsou vybaveny novým nábytkem.

Dětský nábytek, tělocvičné náčiní, zdravotně hygienické zařízení jsou přizpůsobeny antropometrickým požadavkům, odpovídají počtu dětí, jsou zdravotně nezávadné, bezpečné a estetické.

Vybavení pomůckami, hračkami, materiály, náčiním a různými doplňky odpovídá počtu dětí i jejich věku. Vše je průběžně doplňováno a obnovováno, učitelky plně využívají všech pomůcek k plnění ŠVP PV.

Většina hraček, pomůcek a doplňků je umístěna tak, aby je děti dobře viděly, mohly si je samostatně brát a zároveň uklízet na správné místo.

Prostory jsou vyzdobeny pracemi učitelek a dětí, které se tak podílejí na úpravě celé školy.

Na budovu školy navazuje rozlehlá školní zahrada, ke každému pavilonu. Zahrada je vybavena tak, aby umožňovala dětem rozmanité pohybové a další aktivity, byl vytvořen umělý svah u pavilonu B a C. Pravidelně ročně jsou prováděny technické kontroly, písek ve všech 4 pískovištích je vyměňován 1x za 2 roky, nebo dezinfikován. Pískoviště jsou kryta plachtou.

Všechny vnitřní i venkovní prostory mateřské školy splňují bezpečnostní a hygienické normy dle platných předpisů.

Výhled: nakupování didaktických pomůcek, mikroskopů, tělocvičného náčiní – 2026, 2027, obnova zahradních prvků – 2025.

3.2 Živospráva

Živospráva dětí v mateřské škole je plně vyhovující, dětem je poskytována plnohodnotná a vyvážená strava dle předpisů, jsme v programu „Zdravá škola“. Je zachována vhodná skladba jídelníčků, dodržována zdravá technologie přípravy pokrmů a nápojů, děti mají stále k dispozici ve třídě dostatek tekutin a mezi jednotlivými podávanými pokrmy jsou dodržovány vhodné intervaly. Nenutíme násilně děti do žádného jídla.

Je zajištěn pravidelný denní rytmus a řád, který je však současně natolik flexibilní, aby umožňoval v průběhu dne přizpůsobit činnosti potřebám a aktuální situaci, aby bylo možné reagovat na neplánované události v životě MŠ.

Děti jsou každodenně a dostatečně dlouhou dobu venku dle počasí.

V denním programu je respektována individuální potřeba aktivity, spánku a odpočinku jednotlivých dětí, dětem je nabízen nadstandardní program ke zkrácení odpočinku. Donucovat děti ke spánku na lůžku je nepřipustné.

Učitelky se chovají podle zásad zdravého životního stylu a poskytují tak dětem přirozený vzor.

Výhled: neustále snižovat cukry, omezit polotovary, nabízet neslazené nápoje – vodu.

3.3 Psychosociální a psychohygienické podmínky

Tyto podmínky jsou také plně vyhovující, děti i dospělí se cítí v prostředí MŠ příjemně, spokojeně, jistě a bezpečně. Protože již při zápisu dětí do MŠ, se seznamují s prostředím a všemi prostory naší školy. V Klubu maminek se adaptují.

Pedagogové respektují potřeby dětí, reagují na ně a napomáhají v jejich uspokojování. Nenásilně a citlivě navozují situace klidu, pohody a relaxace. Děti nejsou neurotizovány spěchem a chvatem. Všechny děti mají rovnocenné postavení a žádné

z nich není zvýhodňováno. Volnost a osobní svoboda dětí je dobře vyvážená. Děti se učí pravidlům soužití, dostává se jim jasných a srozumitelných pokynů. Děti jsou seznamovány s jasnými pravidly chování ve skupině tak, aby se ve třídách vytvořil kolektiv dobrých kamarádů, kde jsou všichni rádi.

Pedagogický styl, jakým jsou děti vedeny, je podporující, sympatizující, projevuje se empatickou a naslouchající komunikací pedagoga s dětmi. Zbytečné organizování dětí z obavy o časové prostoje je vyloučeno, tak jako podporování nezdravé soutěživosti dětí. Je uplatňován pedagogický styl s nabídkou, který počítá s aktivní spoluúčastí dětí.

Vzdělávací nabídka odpovídá mentalitě předškolního dítěte a potřebám jeho života. Pedagog se vyhýbá negativním slovním komentářům, odsudkům, nepoužívá paušální pochvaly, dostatečně chválí individuálně a adresně, oceňuje a vyhodnocuje konkrétní projevy a výkony dítěte. Svoji práci si dítě hodnotí samo nebo děti mezi sebou.

Ve vztazích mezi dospělými i mezi dětmi se projevuje vzájemná důvěra a tolerance, kamarádství, ale i zdvořilost a vzájemná podpora. Dospělí se chovají spolehlivě.

Výhled: individualizace a přístup ke každému jedinci

3.4 Organizační chod

Provoz mateřské školy je od 6,15 – 16,15 hodin. Umožňujeme rodičům po dohodě individuální nástup dětí.

Přibližná náplň dne v MŠ:

6,15 – 8,00 hod.	ranní scházení
6,15 – 9,00 hod.	ranní hry, pohybové aktivity, pracovní a výtvarné činnosti, rozvoj dovedností, schopností, vědomostí – v jednotlivých centrech, zápis docházky dětí, ranní kruh...
8,15 – 8,45 hod.	dopolední svačina, dle potřeb dětí průběžná x kolektivní (malé d.)

- 9,00 – 9,30 hod. didaktické hry zaměřené na rozvoj myšlení, poslech pohádek, verše, hádanky, dramatizace, hudební chvílky, zpívání, taneční hry, cvičení a sportovní činnosti, výtvarné činnosti, kresba, malba, práce s materiálem
- 9,15 – 11,45 hod. pobyt dětí venku, v době příznivého počasí se přesunují činnosti ven již po svačině (začátek dle věku dětí)
- 11,15 – 12,15 hod. příprava na oběd, oběd
- 12,15 – 12,45 hod. /14,00 hod./ odpolední odpočinek
- 12,45 – 13,30 hod. nespavý režim, zájmové aktivity /pohybový, hudební, anglický.../
- 14,00 – 14,30 hod. odpolední svačina
- 14,30 – 16,15 hod. odpolední zájmové činnosti, pobyt venku, rozcházení dětí

Pitný režim: zajištěn po celý den – ovocné šťávy a čaje, čistá voda

Třídy Kuřátka, Kuřátka 1, Kořata a Kořata I.

8,15 – 9,00 Svačina

11,15 – 12,00 Oběd

Třídy Broučci, Včelky a Berušky

8,15 – 8,45 Svačina

11,30 – 12,00 Oběd

Třídy Trpaslíci a Motýlci

8,15 – 8,45 Svačina

11,45 – 12,15 Oběd

3.5 Řízení mateřské školy

Povinnosti, pravomoci a úkoly všech pracovníků jsou jasně vymezeny viz. Organizační řád, Školní řád.

Statutárním zástupcem školy je ředitelka Mgr. Dominika Nováková, která MŠ řídí a je oprávněna ji zastupovat a jednat ve všech náležitostech. V případě dlouhodobé nepřítomnosti ji plně zastupuje zástupkyně Bc. Veronika Šedivá a Gabriela Nováčková.

Vytváříme funkční informační systém, a to jak uvnitř MŠ, tak navenek – webové stránky, Novobydžovský zpravodaj, hlášení v městském rozhlase, plakáty a informovanost rodičů učitelkami jednotlivých tříd na nástěnkách v šatnách. Rodiče mají možnost se informovat nebo nám sdělovat svá přání nebo připomínky o schůzkách a akcích pro rodiče, každý den při předávání dítěte, formou anonymních dotazníků.

Ředitelka školy zapojuje spolupracovníky do řízení mateřské školy, ponechává jim dostatek pravomocí a respektuje jejich názor. Podporuje a motivuje spoluúčast všech členů týmu na rozhodování o zásadních otázkách školního programu.

Ředitelka školy vyhodnocuje práci všech zaměstnanců, podporuje jejich vzájemnou spolupráci – pedagogický sbor pracuje jako tým. Zveme ke spolupráci i rodiče, zapojujeme je do projektu “Rok se Sluníčkem”.

Plánování je funkční a budeme se opírat o předchozí analýzu a využívat zpětnou vazbu.

Ředitelka vypracovává ŠVP ve spolupráci s ostatními členy pedagogického týmu. Snažíme se o rozšíření – Projektové dny v MŠ i mimo MŠ.

MŠ spolupracuje se zřizovatelem a partnerskými základními školami – ZŠ Karla IV. a ZŠ Klicperova, Městskou knihovnou, Policií a Hasičským sborem. Dále také s odborníky poskytujícími pomoc zejména při řešení individuálních výchovných a vzdělávacích problémů dětí – PPP a SPC v Hradci Králové a psychologem.

Výhled: Využívat zdroje z OPVVV.

3.6 Personální a pedagogické zajištění

Všichni pedagogové mají potřebnou odbornou kvalifikaci, jedna učitelka dodělává pedagogiku předškolního vzdělávání. Všechny pracují na základě jasně vymezených a společně vytvořených pravidel. Dle finančních možností se sebevzdělávají, ke svému vzdělávání přistupují aktivně. Ředitelka školy sleduje a podporuje další růst profesních kompetencí všech pedagogů (včetně své osoby), vytváří podmínky pro jejich další systematické vzdělávání.

Služby pedagogů jsou organizovány tak, aby byla vždy a při všech činnostech zajištěna dětem optimální pedagogická péče. V každé třídě a každý den je zajištěno překrývání přímé pedagogické činnosti učitelů v rozsahu 2,5 hodiny nebo se k tomu maximálně přibližujeme.

Pedagogové jednají a chovají se tak, aby byli vždy na profesionální úrovni v souladu se společenskými pravidly a pedagogickými a metodickými zásadami výchovy a vzdělávání předškolních dětí.

Specializovaná služba, jako je u nás logopedie zajišťuje kvalifikovaný speciální pedagog Mgr. Renáta Holtáková se státní závěrečnou zkouškou z Logopedie.

3.7 Spoluúčast rodičů

Vztahy pedagogů s rodiči jsou stavěny na základech vzájemné důvěry, porozumění, respektu, ochoty spolupracovat a partnerství.

Učitelky sledují potřeby jednotlivých dětí v kontextu se svými rodinami, snaží se jim porozumět a vyhovět jejich požadavkům.

Rodiče jsou aktivně zvány k účasti na dění v mateřské škole, k účasti na nejrůznějších programech, akcích, jsou pravidelně a dostatečně informováni o všem, co se děje, pokud rodiče projeví zájem, je jim umožněno spolupodílet se na plánování programu mateřské školy nebo např. při řešení vzniklých problémů.

Učitelky pravidelně informují rodiče o prospívání jejich dětí, jejich pokrocích, domlouvají se s rodiči na společném postupu podpory rozvoje a učení dítěte.

Pedagogové jednají s rodiči ohleduplně, nezneužívají důvěrné informace, nezasahují do života a soukromí rodiny, varují se přílišné horlivosti a poskytování nevyžádaných rad, snaží se odhadnout potřebu a míru informovanosti jednotlivých rodičů.

Pedagogové podporují a využívají zájem rodičů aktivně se podílet na životě školy, za aktivitu je rodičům děkováno veřejným způsobem prostřednictvím nástěnek v šatnách dětí.

Škola nabízí rodičům poradenský servis, podporuje rodinnou výchovu, pomáhá rodičům, kteří se dostali do problémů. Rodiče mají možnost konzultovat své problémy s učitelkami na třídách při konzultačních hodinách na třídních schůzkách i při neformálních rozhovorech.

Výhled: Co nejvíce zapojovat rodiče do chodu školy

3.8 Podmínky pro vzdělávání dětí se speciálními potřebami a nadaných

Podmínky pro vzdělávání dětí s priznanými podpůrnými opatřeními stanovuje Školský zákon a vyhláška č. 27/2016 Sb., a dalšími pozměňovacími návrhy o vzdělávání žáků se speciálními vzdělávacími potřebami a žáků nadaných.

Podmínky pro vzdělávání dětí se speciálními potřebami

Mateřská škola zajistí pro úspěšné vzdělávání dětí s priznanými podpůrnými opatřeními podmínky s ohledem na jejich vývojová a osobnostní specifika (v oblasti věcného prostředí, životosprávy, psychosociálního klimatu, organizace vzdělávání, personálního a pedagogického zajištění, spolupráce mateřské školy s rodinou). Třídy jsou dostatečně vybaveny pro podporu dětí se speciálně vzdělávacími potřebami, zejména v oblasti logopedie a zrakových vad. Logopedická poradna je nadstandardně vybavena a všechny učitelky si zde mohou zapůjčit, co potřebují.

Učitelky diferencují a individualizují vzdělávací proces při plánování a organizaci činností, volbě obsahu, metod i forem vzdělávání, realizují stanovená podpůrná

opatření. K poradě mají tři speciální pedagožky, které pomáhají a konzultují jednotlivé děti.

Učitelky spolupracují se zákonnými zástupci dětí, školským poradenským zařízením a dalšími odborníky mimo oblast školství.

Škola zajistí snížení počtu dětí ve třídě a případnou přítomnost asistenta pedagoga v souladu a možnostmi platné legislativy.

Výhled: zajistit dalšího speciálního pedagoga Mgr.

Podmínky vzdělávání nadaných dětí

Mateřská škola se metodou včasné diagnostiky snaží odhalit mimořádné schopnosti a nadání dětí (metody – pozorování, anamnéza, rozhovor, analýza výtvorů, kreseb, hry dítěte, jeho portfolia).

Nadané děti podporujeme formou rozmanité vzdělávací nabídky individuálně nebo v menších skupinách, zejména v odpoledním čase v různých oblastech.

Učitelky, po vyzpozorování mimořádných schopností a nadání dítěte, povedou na toto téma rozhovory s rodiči, doporučí vyšetření dítěte odborníkem v Pedagogicko – psychologické poradně (www.pppkhk.cz).

Odborník poradny (ŠPZ) odborným testováním (testy inteligence, testy výkonu, kreativity, didaktické testy) stanoví míru nadání dítěte a případně doporučí stupeň podpůrných opatření. Pokud zjištění vyžaduje vzdělávání dítěte formu individuálního vzdělávacího plánu (IVP), poskytne ŠPZ škole potřebné podklady i metodickou pomoc. Podle přiznaného stupně podpory škola zajistí pro dítě odpovídající podmínky.

Postup vzdělávání s přiznanými podpůrnými opatřeními nebo podle IVP.

Výhled: Pokračovat v nadstandardních aktivitách, aby se podporoval talent dětí.

3.9 Podmínky vzdělávání od dvou do tří let věku dítěte

Vzhledem k postupným změnám školské legislativy je záměrem naší školy co nejlépe realizovat vzdělávání dětí, které dovršily při nástupu do mateřské školy věku dvou let.

Jsou zřízena dvě oddělení – Kořata a Kořata I., ve kterých jsou děti zpravidla od 2–3 let.

Podmínky jsou přizpůsobeny **v oblasti personální** (současné působení 2 učitelek ve třídě, které mají pozitivní vztah k dětem, jsou stabilní a v maximální možné míře se překrývají). Zajištění této podmínky je závislé na navýšení normativu na dítě při snížení počtu dětí. Dále průběžné vzdělávání učitelek v oblasti péče a vzdělávání pro děti od dvou let. **V oblasti bezpečnosti** zajistit bezpečný pohyb v prostorách třídy i při pobytu venku, didaktické pomůcky a věcné zařízení odpovídající věku dětí (vhodné pro děti od dvou let), v dosahu pouze bezpečné, nebo zabezpečené pomůcky a hračky. Požární rizika – děti jsou umístěny v přízemí. Podmínky **v oblasti životosprávy** – režim dne je upraven s ohledem na potřeby dětí, doba stravování je posunuta a je jí dán dostatečný prostor. Pro pobyt venku je nejčastěji využívána školní zahrada – u pavilonu „C“, za nepříznivého počasí chodíme na krátké procházky. Největší prostor věnujeme volné hře dětí. Pro příchod dětí nemáme stanovenou přesnou hodinu příchodu a odchodu, domlouváme se s rodiči individuálně, přitom platí pravidla pro pravidelnost a včasné omlouvání nepřítomnosti dítěte. Děti mají dostatek času na odpočinek, v případě, že spí, nejsou buzeny.

Výhled: zajistit dostatek vybavení a pomůcek pro dvouleté děti – 2027.

3.10 Podmínky pro vzdělávání dětí s nedostatečnou znalostí českého jazyka

Pokud je v MŠ 4 a více cizinců v povinném předškolním vzdělávání, ředitelka školy zřídí skupinu pro bezplatnou jazykovou přípravu, pro zajištění plynulého přechodu do základního vzdělávání v souladu s vyhláškou č.14/2005 Sb., (max. 8 dětí). Jazyková výchova 1 hodina týdně je bezplatná.

3.11 Distanční vzdělávání

Distanční vzdělávání je určeno dětem s povinným vzděláváním, dle ŠVP, integrovaných bloků a témat. Toto vzdělávání bude probíhat zejména přes emaily rodičů, na webových stránkách školy, popřípadě vyzvednutím zadání v MŠ.

4 ORGANIZACE VZDĚLÁVÁNÍ

V naší škole preferujeme zařazování dětí do tříd dle věku dětí. Přihlížíme k přání rodičů a dle možností vyhovíme.

Třída – Kuřátka, Kuřátka 1

Třídy dětí ve věku 3–4 roky, do počtu 16 dětí. Zde se zaměřujeme na správné sociální návyky, sociální kontakty a rozvíjení talentu dětí ve všech oblastech. Dbáme na přiměřenou adaptaci.

Třída – Kořata, Kořata – I.

Do těchto tříd se přijímají děti zpravidla od 2–3 let do počtu 16. Zaměřujeme se na nenásilnou adaptaci dětí do prostředí mateřské školy, získávání prvních sociálních kontaktů, smysluplně obohacujeme denní program dětí zaměřené na rozvíjení talentu ve všech oblastech. Úkolem je získání pocitu bezpečí a odloučení od rodičů.

Třída – Broučci

Do této třídy se přijímají děti zpravidla od 3–4 let, znalé života v MŠ do počtu 26. Zde se již upevňují dětská přátelství, rozvíjíme výtvarné, hudební, literárně dramatické a pohybové dovednosti. Rozvoj přirozeného talentu, rozvoj přirozeného a radostného prožívání hudebních, dramatických, výtvarných, pohybových činností, s nadstandardní nabídkou zájmových oblastí – zoolog, zumba ad.

Třída – Trpaslíci

Třída předškolních dětí a dětí s OŠD ve věku 5–7 let, naplněná do počtu 28, s intenzivnější přípravou na vstup do ZŠ. Rozvoj přirozeného talentu, rozvoj přirozeného a radostného prožívání hudebních, dramatických, výtvarných, pohybových činností, s nadstandardní nabídkou zájmových oblastí – zpívánky, sportovky, keramika, ad.

Třída – Včelky

Třída naplněná do počtu 16, ve věku 4–6 let. Rozvoj přirozeného talentu, rozvoj přirozeného a radostného prožívání hudebních, dramatických, výtvarných, pohybových

činností, s nadstandardní nabídkou zájmových oblastí – keramika, zpívánky, sportovky ad.

Třída – Berušky

Třída naplněna do počtu 13 dětí, věkové složení 4–5 let. Rozvoj přirozeného talentu, přirozeného a radostného prožívání hudebních, dramatických, výtvarných, pohybových činností, s nadstandardní nabídkou zájmových oblastí – zumba, zoolog, ad.

Třída – Motýlci

Třída předškolních dětí ve věku 5–6 let, do počtu 28 dětí, ve které jsou integrované děti se SVP s intenzivnější přípravou na vstup do ZŠ. Rozvoj přirozeného talentu, přirozeného a radostného prožívání hudebních, dramatických, výtvarných, pohybových činností, s nadstandardní nabídkou zájmových oblastí – keramika, zpívánky ad.

Souběžné působení dvou učitelek na třídě je v maximální možné míře, zpravidla 2,5 hodiny denně v době hlavní činnosti, pobytu venku, akcí mimo MŠ a oběda. Ve všech třídách jsou integrovány děti s SVP. U malých dětí 2–3 roky je asistent pedagoga a další pracovnice školy, které pomáhají zejména se sebeobslužnými činnostmi, pobytu venku a dopomocí při rozvoji výtvarných a jiných činností.

Přijímání nových dětí probíhá formou zápisu v první polovině května, zápis je zveřejněn minimálně měsíc dopředu, formou letáčků, na webu školy (elektronický předzápis) a v městském rozhlase ředitelkou školy. Rodiče nových dětí mají možnost každé pondělí a navštěvovat Klub maminek, účastnit se společných akcí školy. Tímto způsobem maximálně podporujeme postupnou a nenásilnou adaptaci dětí.

Pokud rodiče žádají o **individuální vzdělávání dle §34 b** Školského zákona, pravidla jsou zakotvena ve Školním řádu.

Distanční vzdělávání je určeno dětem s povinným vzděláváním, dle ŠVP, integrovaných bloků a témat. Bude probíhat zejména přes emaily rodičů, na webových stránkách školy, popřípadě vyzvednutím zadání v MŠ.

5 CHARAKTERISTIKA VZDĚLÁVACÍHO PROGRAMU

Školní vzdělávací program pro předškolní vzdělávání „**Rok se Sluníčkem**“ je tvořen v souladu se záměry RVP PV, vychází z dlouhodobého plánu školy, analýzy současného stavu a místních podmínek.

ŠVP je program vlastní, vytvořen kolektivem MATEŘSKÉ ŠKOLY SLUNÍČKO.

Projevují se prvky programu Začít spolu.

Pro školní období se budeme řídit podle integrovaných bloků z projektu **“Rok se Sluníčkem”**.

Náš ŠVP „*Rok se Sluníčkem*“ popisuje a objasňuje

- vzdělávací cíle a záměry, které si škola stanovila
- formy a metody práce, které budou při výchovně vzdělávací činnosti uplatňovány

Učitelky mají zájem o vzdělávání dětí ve společném projektu. Budeme pracovat v integrovaných blocích, které vyhovují psychologickým i didaktickým specifikům vzdělávání dětí předškolního věku – jsou přirozeně motivující, přehledné a souvisle navazující. Umožňují dětem nabízet různorodé činnosti a příležitosti, které jsou dítěti blízké a srozumitelné a vycházejí z přirozených vzdělávacích potřeb dítěte.

Společně vytvořená témata budou určitým způsobem charakterizovat školu jako celek, budou rozpracována v třídních vzdělávacích programech. Společná témata a podtémata **nejsou** časově limitována, podtémata **nejsou** pro učitelky zavazující, je možná obměna. Základní nabídka konkrétních činností je orientační.

Vzdělávací cíle budeme naplňovat tím, že pracujeme:

- s podmínkami – materiální, hygienické, bezpečnostní, psychohygienické, personální apod. analyzujeme vlastní situaci a porovnáváme s požadavky ŠVP PV – konkretizujeme v krátkodobém plánu (Roční plán)

- s činnostmi – plánujeme činnosti dětí, protože jsou zárukou motivace, což je předpokladem, že vzdělávací cíle budou naplňovány a vzdělání bude efektivní s kompetencemi – které upřesňují specifické cíle v pěti oblastech a slouží jako ukazatelé rozvoje a postupu učení, dosažených výsledků.
- s riziky – která upozorňují, čemu je třeba se vyhnout, aby nebylo ohroženo naplňování vzdělávacích cílů a ovlivněny výsledky
- s tematickými celky – tyto plánované celky je nutné doplňovat tématy ze spontánně vzniklých situací, nápadů a zájmů dětí – vše je třeba realizovat prostřednictvím prožitku dětí
- se zpětnou vazbou – analyzujeme, vyhodnocujeme – hodnotíme to, na kolik jsou naplňovány cíle vzdělávání:
 - co se činností děti učí, jak se rozvíjí
 - s jakou hodnotou se setkávají
 - jaký mají prostor pro samostatnost

5.1 Záměry vzdělávání

Záměrem vzdělávacího úsilí *v oblasti biologické* je stimulovat a podporovat růst a neurosvalový vývoj dítěte, podporovat jeho fyzickou pohodu, zlepšovat jeho tělesnou zdatnost i pohybovou a zdravotní kulturu, podporovat rozvoj jeho pohybových i manipulačních dovedností, učit je sebeobslužným dovednostem a vést je k zdravým životním návykům a postojům.

Záměrem vzdělávání *v oblasti psychologické* je podporovat duševní pohodu, psychickou zdatnost a odolnost dítěte, rozvoj jeho intelektu, řeči a jazyka, poznávacích procesů a funkcí, myšlenkových operací, představivosti a fantazie, jeho citů i vůle, stejně tak i jeho sebepojetí a sebenahlížení, jeho kreativity a sebevyjádření, stimulovat osvojování a rozvoj jeho vzdělávacích dovedností a povzbuzovat je v dalším rozvoji, poznávání a učení.

Záměrem vzdělávání *v interpersonální oblasti* je podporovat utváření vztahů dítěte k jinému dítěti či dospělému, posilovat, kultivovat a obohacovat jejich vzájemnou komunikaci a zajišťovat pohodu těchto vztahů.

Záměrem vzdělávání *v oblasti sociálně – kulturní* je uvést dítě do společnosti ostatních lidí, do života v lidské společnosti i do světa kultury a umění, pomoci dítěti osvojit si potřebné dovednosti, návyky i postoje, přijmout základní všeobecně uznávané společenské, morální a estetické hodnoty a podílet se na utváření společenské pohody.

Záměrem vzdělávání *v enviromentální oblasti* je založit u dítěte elementární povědomí a okolním světě a jeho dění, o vlivu člověka na životní prostředí – počínaje nejbližším okolím a konče globálními problémy celosvětového dosahu – a vytvořit základy pro otevřený a odpovědný postoj dítěte (člověka) k životnímu prostředí.

5.2 Program mateřské školy

Dílčí záměry našeho programu jsou rozčleněny do tří různých oblastí, ve kterých budeme pracovat s určitými tématy. Témata jsou dětem blízká, jsou odvozena z přirozeného cyklu ročních období, z přírodních a společenských situací s nimi spojených a všeho, co se týká dítěte a jeho okolí. Bezprostředně souvisí s každodenní realitou života dítěte. Celý tematický celek je propojený tím, co dítě denně prožívá a vidí – děti jsou tak vedeny k vnímání skutečnosti v přirozených souvislostech, aby se u nich rozvíjela celá osobnost dítěte (fyzické, psychické i sociální kompetence).

Vzdělávání na základě integrovaných tematických celků představuje model přímé práce s dětmi, který nejlépe odpovídá přirozené mentalitě a vzdělávacím potřebám a možnostem dětí předškolního věku.

V programu se zabýváme rozšířením běžných činností v MŠ o činnosti zaměřené na rozvoj smyslů pro kamarádství, soucítění, spolupráci, sebepoznání, lepší komunikaci. Respektujeme individualitu každého dítěte, jeho zvláštnosti, schopnosti, hledání společného řešení, respektování pravidel, respektování druhého. Chceme vytvořit prostředí bezpečí a porozumění.

5.3 Profilace

- pěstování kladného vztahu dětí k přírodě, její ochraně
- utváření kladného vztahu k našemu městu
- seznamování s výpočetní technikou, jako nezbytnou součást života – předcházet závislosti na počítačích v pozdějším věku
- sbližování dětí naší školy s dětmi se speciálními potřebami
- maximálně podporovat zdravý pohyb dětí a zdravý životní styl
- přirozeným způsobem seznamovat děti s anglickým jazykem

5.4 Hlavní koncepční záměry

- vytvářet citovou jistotu dítěte založenou na dostatečném prostoru pro dítě, individuální přístup ke každé zvláštnosti dítěte, spolupráci s rodiči
- umět se radovat z úspěchu, ale učit se přijmout i neúspěch, přispívat k rozvoji zdravého tělesného vývoje dítěte, předcházet vadnému držení těla, neurózám
- vést děti k samostatnosti, schopnosti rozhodnout a přijmout odpovědnost k rozvoji logického myšlení, aktivnímu jazykovému projevu
- vážit si zdraví, veškerého života, aktivně se podílet na ochraně životního prostředí
- respektovat rovnocenné postavení, nikdo není zvýhodňován ani znevýhodňován
- tvořit základy celoživotního učení

5.5 Vzdělávání dětí se speciálně vzdělávacími potřebami

Mateřská škola realizuje podpůrná opatření pro děti se speciálními vzdělávacími potřebami v souladu s §16 Školského zákona. Podpůrná opatření jsou podle organizační, finanční a materiální náročnosti členěny do 5 stupňů. Podpůrné opatření 1. stupně realizuje mateřská škola i bez doporučení školského poradenského zařízení (ŠPZ), na základě plánu pedagogické podpory (PLPP). Podpůrná opatření 2. – 5. stupně realizuje pouze s doporučením ŠPZ. Zástupce ředitele je určen pro spolupráci se

školským poradenským zařízením a pomáhá učitelkám v otázkách vzdělávání a vypracování PLPP.

5.5.1 Pojetí vzdělávání dětí s přiznanými podpůrnými opatřeními

Naplňování záměrů a cílů předškolního vzdělávání mateřské školy jsou v případě vzdělávání dětí se speciálními potřebami přizpůsobeny tak, aby maximálně vyhovovalo potřebám i možnostem těchto dětí.

Snahou všech zúčastněných je vytvářet optimální podmínky k rozvoji osobnosti dítěte se speciálními potřebami, jeho učení, komunikace s ostatními, aby dosáhlo k co největší samostatnosti.

Při plánování a realizaci vzdělávání dětí s přiznanými podpůrnými opatřeními mají učitelky na zřeteli, že jednotlivé děti se ve svých individuálních vzdělávacích možnostech a potřebách liší.

Účelem podpory těchto dětí, je plné zapojení a využití vzdělávacího potenciálu každého, s ohledem na jeho možnosti, schopnosti a zahrnutí podpůrných opatření (opatření 1. stupně stanoví mateřská škola, od 2. stupně jsou podpůrná opatření stanovená ŠPZ po projednání s mateřskou školou a zákonným zástupcem dítěte).

Závazný rámec a organizační zabezpečení vzdělávání dětí s přiznanými podpůrnými opatřeními 1. stupně je školou zpracovaný Plán pedagogické podpory (PLPP) a pro děti od 2. stupně podpory je školou zpracovaný na základě doporučení ŠPZ Individuální vzdělávací plán (IVP).

Při vzdělávání dětí se speciálními vzdělávacími potřebami učitelky i ostatní pracovníci, kteří se podílejí na péči o ně a jejich vzdělávání, volí vhodné metody a prostředky, které jsou v souladu s přiznanými podpůrnými opatřeními, uplatňují vysoce profesionální postoj a přístup k dítěti.

Všichni zúčastnění, vytvářejí podmínky pro pozitivní přijetí dětí, se speciálními potřebami, v komunitě mateřské školy. V souvislosti s tím pedagogové navazují úzkou spolupráci s rodiči všech dětí, citlivě s nimi komunikují a předávají potřebné informace.

Učitelky spolupracují s dalšími odborníky (pediatry, odbornými lékaři ...), využívají služeb školských poradenských zařízení (PPP v Novém Bydžově, SPC v Hradci Králové ...) sdílí zkušenosti s kolegy (i z jiných školských zařízení), vzdělávají se v oblastech zdravotních postižení i sociálních znevýhodnění.

5.5.2 Systém péče o děti s přiznanými podpůrnými opatřeními v mateřské škole a dětí nadaných

Škola **identifikuje** speciální vzdělávací potřeby (učitelky důsledně vedou portfolia dětí a pedagogickou diagnostiku, do konce října identifikují odchylky ve výkonech, chování, projevech dětí, o zjištěných skutečnostech pohovoří s rodiči dítěte a zároveň oznámí tuto skutečnost ředitelce školy).

Učitelky **navrhují podpůrná opatření 1. stupně podpory**, vypracují Plán pedagogické podpory (PLPP) – viz příloha

Plán pedagogické podpory obsahuje: **Charakteristiku dítěte** (silné, slabé stránky, popis jeho obtíží, případně sociálně-pedagogickou diagnostiku, aktuální zdravotní stav dítěte, další okolnosti ovlivňující nastavení podpory), dále **stanovení cílů rozvoje dítěte, podpůrná opatření v mateřské škole, specifikaci úprav metod práce s dítětem, organizaci jeho vzdělávání, kritéria hodnocení dítěte, pomůcky, požadavky na organizaci práce učitelek, podpůrná opatření v rámci domácí přípravy** (po dohodě s rodiči), **podpůrná opatření jiného druhu** (respektování zdravotního stavu dítěte, rodinné situace, vztahových problémů, postavení dítěte ve třídě) a také způsoby a termíny **vyhodnocení účinnosti PLPP**.

Následně je po dobu 3 měsíců realizován PPLP.

Učitelky **vyhodnotí jeho účinnost**, pokud je zjištěno, že podpůrná opatření stačí k naplnění vzdělávacích potřeb dítěte, jsou podpůrná opatření realizována po dobu, kdy

jsou efektivní v dosahování stanovených cílů rozvoje dítěte, pokud je zjištěno, že opatření nestačí a u dítěte nenastalo očekávané zlepšení ve výkonech (chování, projevech...) zákonný zástupce dítěte na základě sdělení školy kontaktuje Školské poradenské zařízení (ŠPZ).

Škola pro účel diagnostiky dítěte v ŠPZ vypracuje zprávu o již poskytnuté pedagogické podpoře, ve které uvede, jaký problém ve vzdělávání dítěte nastal, jaká podpůrná opatření byla uplatňována, jak jsou vyhodnocena.

ŠPZ provede diagnostiku dítěte, a na jejím základě stanoví, zda je v kompetenci školy pokračovat v podpůrném opatření 1. stupně (zařízením mohou být navržena i jiná opatření 1. stupně), nebo zda jsou speciální potřeby dítěte natolik závažná, že je třeba využít podpůrná opatření vyššího stupně podpory, pak se stává dítě klientem ŠPZ.

Pokud ŠPZ přizná dítěti podpůrné opatření 2. - 5. stupně jsou školou dítěti poskytována, vždy však s předchozím písemným informovaným souhlasem zákonného zástupce dítěte.

Individuální vzdělávací plán (IVP) škola zpracovává zpravidla pro dítě, které má speciální vzdělávací potřeby a je vzděláváno formou individuální integrace. Podkladem pro zpracování IVP je: doporučení ŠPZ, žádost zákonného zástupce dítěte, nebo rozhodnutí ředitelky školy. IVP je zpracováván bez odkladu, nejpozději do 1 měsíce po obdržení doporučení a žádosti zákonného zástupce dítěte. IVP vypracovávají učitelky, za jeho vypracování zodpovídá zástupce ředitelky školy. Platnost IVP stvrzují podpisy učitelky, ředitelka školy, pracovník ŠPZ a zákonný zástupce dítěte. Na základě písemného informovaného souhlasu zákonného zástupce dítěte je vzdělávání dítěte poskytováno podle IVP.

IVP obsahuje údaje o skladbě druhů, stupňů podpůrných opatření, identifikační údaje dítěte, informace o úpravách obsahu vzdělávání dítěte, časovém a obsahovém rozvržení vzdělávání, úpravách metod, forem vzdělávání a hodnocení dítěte, případné úpravy výstupů ve vzdělávání dítěte, údaje o pedagogických pracovnících podílejících se na vzdělávání dítěte, je zde uvedeno jméno pedagogického pracovníka ŠPZ, se kterým škola spolupracuje.

Vzdělávání nadaného dítěte bude probíhat v běžné třídě, formou individuální integrace s využitím obohacujícího pedagogického přístupu, úzkou spoluprací s rodiči dítěte, a v souladu s doporučeními ŠPZ. V případě nadání v pohybových, či uměleckých oblastech bude školou rodičům doporučován rozvoj dítěte v umělecké škole v Novém Bydžově, taneční studio DIAMONDS nebo v Hradci Králové např. Jitro, BONI Pueri, ZUŠ Habrmanova, ZUŠ Na Střezině, tanečních studiích, sportovních klubech, kde již mají možnost docházet i děti z mateřských škol. Děti s pohybovým nadáním mohou využít nabídku rozšířené aktivity v mateřské škole (Taneční, Pohybové sporty, Keramika...).

Učitelky budou pro úspěšnost práce s nadaným dítětem dodržovat pravidla: vstřícná komunikace, pozorné naslouchání, neautoritativní komunikace, vytvoření dostatečného prostoru pro seberealizaci, prezentaci a sebevyjádření, nerušit dítě, je-li zaujato činností, společně hodnotit, diskutovat, vybírat komplexnější činnosti, úkoly s možností různé obtížnosti, s možností spolupráce, nenutit dítě do činnosti, podporovat jeho aktivitu, předkládat podnětný materiál.

V podpoře rozvoje nadaného dítěte bude škola využívat podporu krajské sítě podpory nadání, a to prostřednictvím Koordinátora podpory nadání při krajském pracovišti Národního institutu pro další vzdělávání (NIDV). Získávat informace k dané problematice bude též např. na www.talentovani.cz., www.mensa.cz/nadane-dite, www.nadanedite.cz

5.6 Popis zajištění průběhu vzdělávání dětí od dvou do tří let

Ve vzdělávání dětí mladších tří let převládají spontánní činnosti nad řízenými, akceptují se vývojová specifika, nabídka vychází z jednoduchých principů – časová nenáročnost, jednoduchost, známé prostředí a nejbližší okolí, smysluplnost a podnětnost a dostatek prostoru a času pro volný pohyb a hru. Z metod učení jsou pro tuto věkovou kategorii nejvhodnější: situační učení, nápodoba, prožitkové učení a učení hrou a činnostmi.

Ve výchově a vzdělávání dětí mladších tří let se budou učitelky snažit o naplnění tří priorit 1. úzce spolupracovat s rodinou a vytvářet podmínky pro zajištění organické provázanosti režimu dvouletého dítěte v rodině i mateřské škole, 2. individuálně podporovat aktivitu dětí, zvědavost, snahu po objevování, ale zároveň je nepřetěžovat, 3. vytvořit pevné základy pro postupné osamostatňování dítěte v oblasti sebeobsluhy a socializace směřující k rozvoji osobnosti.

Učitelky se vyvarují nežádoucího poučování dětí, manipulativního jednání s dětmi a preferování zájmů dospělých nad zájmy dětí, naopak budou respektovat jejich specifické potřeby a zájmy.

Pro zlepšení podmínek vzdělávání dvou až tříletých dětí působí další pracovník, který pomáhá zejména při sebeobsluze, stolování, rozvoji dílčích činností – výtvarných, pohybových, hudebních.....

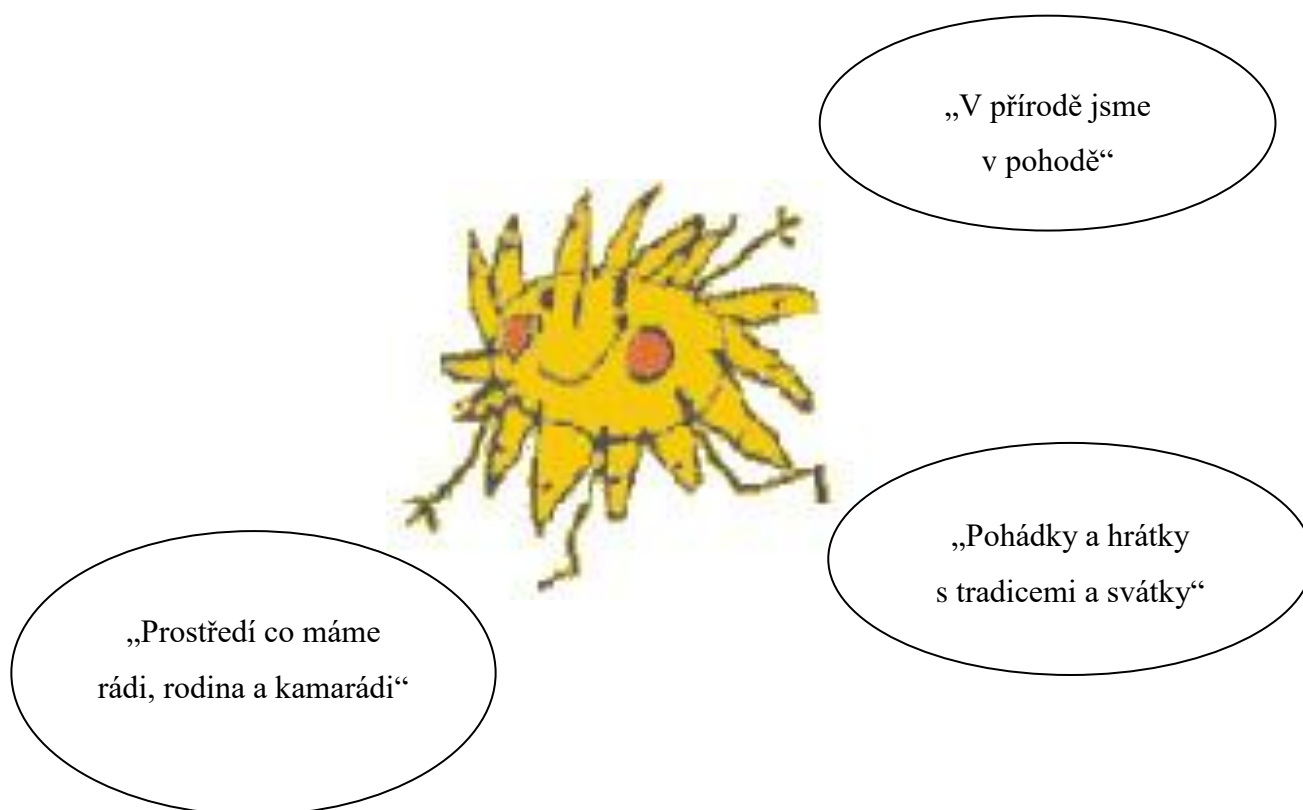
6 VZDĚLÁVACÍ OBSAH

6.1 Integrované bloky

Program je uspořádán do tří hlavních Školních integrovaných bloků, které nastiňují tematické okruhy vzdělávacího obsahu.

Z nich vyplývají **dílčí bloky**, které jsou rozpracovány učitelkami na jednotlivých třídách. Učitelky zpracovávají přípravy dle formuláře (viz příloha C) a doplňují zásobník činností. Názvy dílčích bloků uvedených v ŠVP vyjadřují pouze tematické oblasti, kterým se mají učitelky s dětmi věnovat, učitelky si mohou dílčí bloky pojmenovat svými názvy, které budou vyjadřovat např. motivační propojení jejich TVP apod. a zařazovat je v různých obdobích školní roku dle potřeb dětí, na základě aktuální situace v přírodě apod.

ŠVP je vypracován pro nejstarší věkovou skupinu dětí.



6.2 Seznam „Školních bloků“ (integrovaných a dílčích)

1. „V přírodě jsme v pohodě“

Jaro, Léto, Podzim, Zima ve Sluníčku

Živočichové

Rostliny

Neživá příroda, Vesmír

2. „Prostředí co máme rádi, rodina a kamarádi“

Já a moji kamarádi v MŠ

Já a moje rodina

Můj domov (město, země, svět)

Čím budu

Doprava a bezpečnost

Moje tělo

3. „Pohádky a hry s tradicemi a svátky“

Svátek sv. Martina

Mikuláš, Čert a Barbora

Vánoce

Tři králové

Masopust – Maškarní rej

Velikonoce

Čarodějnice

Maminky mají svátek

Týden s pohádkou

Mezinárodní den dětí

Loučení se školáky

(a další - dílčí bloky dle potřeb a kreativity – např. Barvičkový týden,...)

Pro větší přehlednost jsou v následující kapitole barevně odlišeny jednotlivé vzdělávací oblasti a dílčí cíle jsou opatřeny číselnými kódy (viz příloha)

- Dítě a jeho tělo – oranžová
- Dítě a jeho psychika – červená
- Dítě a ten druhý – modrá
- Dítě a společnost – fialová
- Dítě a svět – zelená

6.3 Charakteristika „Školních bloků“

6.3.1 „V přírodě jsme v pohodě“

V tomto bloku dětem přineseme konkrétní zkušenosti o živé i neživé přírodě. V dětech bude probouzen vztah k přírodě a potřeba ji chránit, bude využito sezónních činností, které přirozeně vyplývají ze střídání ročních období. Témata, která tento blok nabízí, budou děti učit rozhlížet se kolem sebe a vnímat krásu přírody všemi smysly. Celý tento blok bude podporován školními ekologickými projekty.

6.3.1.1 Dílčí vzdělávací cíle

512	Rozvoj pohybových schopností a zdokonalování dovedností v oblasti hrubé i jemné motoriky (koordinace a rozsahu pohybu, dýchání, koordinace ruky a oka apod.), ovládnutí pohybového aparátu a tělesných funkcí
513	Rozvoj a užívání všech smyslů
514	Rozvoj fyzické i psychické zdatnosti
516	Osvojení si poznatků o těle a jeho zdraví, o pohybových činnostech a jejich kvalitě
518	Vytváření zdravých životních návyků a postojů jako základů zdravého životního stylu
5211	Rozvoj řečových schopností a jazykových dovedností receptivních (vnímání, naslouchání, porozumění) i produktivních (výslovnosti, vytváření pojmů, mluvního projevu, vyjadřování)
5212	Rozvoj komunikativních dovedností (verbálních i neverbálních) a kultivovaného projevu
5221	Rozvoj, zpřesňování a kultivace smyslového vnímání, přechod od konkrétně názorného myšlení k myšlení slovně – logickému (pojmovému), rozvoj paměti a pozornosti, přechod od bezděčných forem těchto funkcí k úmyslným, rozvoj a kultivace představivosti a fantazie
5222	Rozvoj tvořivosti (tvořivého myšlení, řešení problému, tvořivého sebevyjádření)
5223	Posilování přirozených poznávacích citů (zvědavost, zájem, radost z objevování)
5226	Vytváření základů pro práci s informacemi
5233	Rozvoj schopností sebeovládání
5234	Rozvoj schopností citové vztahy vytvářet, rozvíjet je a city plně prožívat
5235	Rozvoj poznatků, schopností a dovedností umožňujících pocity, získané dojmy a prožitky vyjádřit
5236	Rozvoj a kultivace mravního i estetického vnímání, cítění a prožívání
531	Seznamování s pravidly chování ve vztahu k druhému
535	Rozvoj interaktivních a komunikativních dovedností verbálních i

	neverbálních
536	Rozvoj kooperativních dovedností
544	Vytvoření povědomí o mezilidských morálních hodnotách
545	Seznamování se světem lidí, osvojování si základních poznatků o prostředí, v němž dítě žije
547	Vytvoření základů aktivních postojů ke světu, k životu, pozitivních vztahů ke kultuře a umění, rozvoj dovedností umožňujících tyto vztahy a postoje vyjadřovat a projevovat
548	Rozvoj estetického vkusu
551	Seznamování s místem a prostředím, ve kterém dítě žije, a vytváření pozitivního vztahu k němu
552	Vytváření elementárního povědomí o širším přírodním, kulturním i technickém prostředí, o jejich rozmanitosti, vývoji a neustálých proměnách
554	Pochopení, že změny způsobenou lidskou činností mohou prostředí chránit a zlepšovat, ale také poškozovat a ničit
555	Osvojení si poznatků a dovedností potřebných k vykonání jednoduchých činností v péči o okolí při spoluvytváření zdravého a bezpečného prostředí a k ochraně před jeho nebezpečnými vlivy
556	Rozvoj úcty k životu ve všech jeho formách
557	Rozvoj schopností přizpůsobovat se podmínkám vnějšího prostředí i jeho změnám
558	Vytvoření povědomí o vlastní sounáležitosti se světem, s živou a neživou přírodou, lidmi, společnostmi, planetou Zemí

6.3.1.2 Očekávané výstupy

512	Zachovávat správné držení těla
512	Ovládat koordinaci ruky a oka, zvládat jemnou motoriku
512	Zacházet s běžnými předměty, hračkami, pomůckami...
512	Koordinovat lokomoci a další polohy a pohyby těla
512	Zvládnout základní pohybové dovednosti a prostorovou orientaci, běžné způsoby pohybu v různém prostředí (zvládat překážky, házet, chytat míč, pohybovat se na sněhu, ledu, ve vodě, v písku)
513	Ovládat dechové svalstvo, vnímat a rozlišovat pomocí všech smyslů
513	Rozlišovat zvuky a tóny, zrakově rozlišovat tvary předmětů a jiné specifické znaky, rozlišovat vůně, chutě, hmatem
514	Zvládat jednoduchou obsluhu a pracovní úkony
516	Rozlišovat, co prospívá zdraví a co mu škodí
516	Mít povědomí o některých způsobech ochrany osobního zdraví a bezpečí a o tom, kde v případě potřeby hledat pomoc
518	Mít povědomí o významu péče o čistotě a zdraví, o významu aktivního pohybu a zdravé výživy
5211	Správně vyslovovat, ovládat dech, tempo i intonaci řeči
5211	Učit se nová slova a aktivně je používat (ptát se na slova, kterým nerozumí)
5211	Poznat, pojmenovat většinu toho, čím je obklopeno
5212	Přemýšlet, vést jednoduché úvahy a vyjádřit je
5212	Vést rozhovor (naslouchat druhým, vyčkat až druhý dokončí myšlenku)
5212	Vyjadřovat samostatně myšlenky
5212	Zorganizovat hru
5221	Utvořit jednoduchý rým
5221	Naučit se z paměti krátké texty (reprodukovat říkanky, písničky, pohádky, zvládnout jednoduchou dramatickou úlohu apod.)
5221	Zachytit a vyjádřit své prožitky, uplatnit fantazii a představivost v činnostech (slovně, výtvarně, hudebně, pohybově)
5221	Vědomě využívat všech smyslů, záměrně pozorovat, postřehovat, všímat si nového, změněného, chybějícího)

5221	Chápat prostorové pojmy, orientovat se v prostoru i v rovině
5221	Porovnat a vymyslet jednoduchá synonyma, homonyma a antonyma
5221	Sluchově rozlišovat počáteční a koncovou hlásku
5221	Chápat základní číselné a matematické pojmy, matematické souvislosti podle potřeby
5221	Rozlišovat některé obrazné symboly (piktogramy, orientační a dopravní značky, označení nebezpečí)
5221	Porozumět slyšenému, poslech četby, vyprávění, popis
5222	Řešit problémy, úkoly, situace, myslet kreativně, předkládat nápady
5222	Nalézat nová nebo alternativní řešení
5222	Vyjadřovat svou představivost a fantazii v tvořivých činnostech (konstruktivních, hudebních, dramatických, slovních)
5223	Zaměřovat se na to co je z poznávacího hlediska důležité (znaky, vlastnosti, rozdíly, charakteristické rysy předmětů či jevů)
5226	Projevovat zájem o knížky, časopisy, encyklopedie a další zdroje informací
5233	Uvědomovat si své možnosti i limity (své silné i slabé stránky)
5233	Vyvinout volní úsilí, soustředit se na činnost a její dokončení
5233	Vyjádřit souhlas i nesouhlas
5234	Prožívat radost ze zvládnutého a poznaného
5234	Snažit se zvládat své afektivní jednání
5235	Zachytit a vyjádřit své prožitky
5236	Těšit se z hezkých a příjemných zážitků z přírodních krás
531	Dodržovat dohodnutá a pochopená pravidla
535	Přirozeně a bez zábran komunikovat
535	Uplatňovat své individuální potřeby, přání
536	Spolupracovat s ostatními
544	Utvořit si základní dětskou představu o pravidlech chování
544	Dodržovat pravidla her a jiných činností, jednat spravedlivě a fair
545	Adaptovat se na život ve škole, aktivně zvládat požadavky plynoucí z prostředí školy
548	Zacházet šetrně s vlastními i cizími pomůckami, hračkami, knížkami...

547	Zachycovat skutečnosti ze svého okolí a vyjadřovat své představy pomocí různých dovedností – výtvarných, hudebních, pohybových, dramatických
551	Orientovat se bezpečně ve známém prostředí i v životě tohoto prostředí (doma, v budově mateřské školky, v blízkém okolí)
552	Osvojit si elementární poznatky o okolním prostředí, využitelné pro další učení a životní praxi
552	Porozumět, že změny jsou přirozené a samozřejmé
554	Rozlišovat správné a špatné působení na prostředí, všimnout si škod, upozornit na ně
555	Uvědomovat si nebezpečí, se kterým se může ve svém okolí setkat, a mít povědomí o tom, jak se prakticky chránit (vědět, jak se nebezpečí vyhnout, kam se v případě potřeby obrátit o pomoc)
555	Pomáhat pečovat o okolní životní prostředí (dbát o pořádek a čistotu, nakládat vhodným způsobem s odpady, starat se o rostliny, spoluvytvářet pohodu prostředí, chránit přírodu v okolí, živé tvory apod.)
555	Zvládat běžné činnosti a požadavky na dítě kladené, chovat se přiměřeně v jakémkoli prostředí
556	Vnímat pestrý a různorodý svět a přírodu
557	Přizpůsobovat se běžně proměnlivým okolnostem doma i v MŠ
558	Mít povědomí o širším společenském, věcném, přírodním, kulturním i technickém prostředí
558	Mít povědomí o významu životního prostředí (přírody i společnosti) a vlivu člověka na něj

6.3.1.3 Vzdělávací nabídka

- Lokomoční a nelokomoční činnosti
- Manipulace s předměty a věcmi, které je obklopují
- Zdravotně zaměřené činnosti (relaxační a uvolňovací cvičení)
- Smyslové a psychomotorické hry
- Grafické a konstruktivní činnosti
- Hudebně pohybové hry a činnosti

- Činnosti zaměřené k poznávání těla, ochrany zdraví
- Příležitosti a činnosti směřující k prevenci úrazů, nemocí, nezdravých návyků a závislostí
- Artikulační, řečové, sluchové, rytmické hry, hry se slovy, slovní hádanky
- Společná diskuze, rozhovory
- Vyřizování vzkazů, zpráv
- Samostatný slovní projev
- Soustředěný poslech (pohádka, divadlo)
- Převyprávět slyšené, viděné
- Přednes, dramatizace, zpěv
- Čtení a prohlížení knížek
- Poznávání zvuků
- Seznamování se sdělovacími prostředky
- Poznávací schopnosti a funkce
- Přímé pozorování (okolí, jevy, pojmenování)
- Manipulace s předměty, zkoumání vlastností
- Spontánní hra, volné hry, experimenty
- Smyslové hry
- Námětové hry a činnosti
- Spontánní tvořivé hry
- Hry a činnosti k procvičování paměti a orientaci v prostoru, matematické pojmy
- Spontánní hra, činnosti vyvolávající radost, pohodu
- Činnosti vyžadující samostatné vystupování
- Činnosti pro rozvoj vůle, sebeovládání
- Estetické a tvůrčí aktivity
- Výlety do okolí (příroda, kultura)
- Sociální a interaktivní hry
- Nejrůznější společné aktivity
- Kooperativní činnosti ve dvojicích a ve skupinách
- Společné setkávání, povídání, naslouchání
- Běžné každodenní setkávání s pozitivními vzory

- Různorodé spol. hry, skupinové aktivity
- Aktivity přibližující dítěti pravidla vzájemného styku, mravní hodnoty
- Pozorování prostředí a života v něm, vycházky a výlety do okolí (les, louka, rybník)
- Poučení o možných nebezpečných situacích, o hrozícím nebezpečí, dostupné způsoby, jak se chránit
- Sledování změn v přírodě (živá a neživá příroda, přírodní jevy, rostliny, živočichové, počasí, ovzduší, roční období)
- Práce s literárními texty, s obrazovým materiálem
- Kognitivní činnosti (otázky, odpovědi, diskuze nad problémem, vyprávění, poslech, objevování)
- Praktické činnosti s přírodními i uměleckými materiály (pokusy, zkoumání, manipulace)
- Pozorování životních podmínek
- Ekologicky motivované hravé aktivity
- Smysluplné činnosti přispívající k péči o životní prostředí a okolní krajinu, pracovní činnosti, pěstitelské a chovatelské činnosti, činnosti zaměřené k péči o školní prostředí, zahradu a okolí

6.3.1.4 Klíčové kompetence

Kompetence k učení

Dítě ukončující předškolní vzdělávání

- Soustředěně pozoruje, zkoumá, objevuje, všímá si souvislostí, experimentuje a užívá při tom jednoduchých pojmů, znaků a symbolů
- Má elementární poznatky o světě lidí, kultury, přírody i techniky, který dítě obklopuje, o jeho rozmanitostech a proměnách, orientuje se v řádu a dění v prostředí, ve kterém žije
- Klade otázky a hledá na ně odpovědi, aktivně si všímá, co se kolem něho děje, chce porozumět věcem, jevům, dějům. Které kolem sebe vidí, poznává, že se může mnohému naučit, raduje se z toho, co samo dokázalo a zvládlo

Kompetence k řešení problémů

Dítě ukončující předškolní vzdělávání

- všímá si dění i problémů v bezprostředním okolí, přirozenou motivací k řešení dalších problémů a situací je pro něj pozitivní odezva na aktivní zájem
- řeší problémy na základě bezprostřední zkušenosti, postupuje cestou pokusu a omylu, zkouší, experimentuje, spontánně vymýšlí nová řešení problémů a situací, hledá různé možnosti a varianty (má vlastní originální nápady), využívá při tom dosavadní zkušenosti, fantazii a představivost
- rozlišuje řešení, která jsou funkční (vedoucí k cíli), a řešení, která funkční nejsou, dokáže mezi nimi volit

Komunikativní kompetence

Dítě ukončující předškolní vzdělávání

- ovládá řeč, hovoří ve vhodně formulovaných větách, samostatně vyjadřuje své myšlenky, sdělení, otázky i odpovědi, rozumí slyšenému, slovně reaguje a vede smysluplný rozhovor
- průběžně rozšiřuje svou slovní zásobu a aktivně ji používá k dokonalejší komunikaci s okolím
- dovede využít informativní a komunikativní prostředky, se kterými se běžně setkává (knížky, encyklopedie, počítač, audiovizuální technika, telefon atp.)

Sociální a personální kompetence

Dítě ukončující předškolní vzdělávání

- uvědomuje si, že za sebe i své jednání odpovídá a nese důsledky
- napodobuje modely prosociálního chování a mezilidských vztahů, které nachází ve svém okolí

- je schopno chápat, že lidé jsou různí, a umí být tolerantní k jejich odlišnostem a jedinečnostem

Činnostní a občanské kompetence

Dítě ukončující předškolní vzdělávání

- učí se svoje činnosti a hry plánovat, organizovat, řídit a vyhodnocovat
- odhaduje rizika svých nápadů, jde za svým záměrem, ale také dokáže měnit cesty a přizpůsobovat se daným okolnostem
- ví, že není jedno, v jakém prostředí žije, uvědomuje si, že se svým chováním na něm podílí a že je může ovlivnit
- dbá na osobní zdraví a bezpečí svoje i druhých, chová se odpovědně s ohledem na zdravé a bezpečné okolní prostředí (přírodní i společenské)

6.3.2 „Prostředí co máme rádi, rodina a kamarádi“

Zkušenosti a poznatky ve vztahu k vlastnímu já, ve vztahu k druhým lidem a okolí jsou v tomto bloku základem. Důraz bude kladen na vytvoření zdravého sebevědomí dítěte, na osamostatňování a na správné životní návyky dítěte. Témata, která tento blok nabízí, dále budou děti učit žít ve společenství druhých lidí, spolupracovat s vrstevníky a utváření společných pravidel soužití ve třídě. Nedílnou součástí je rozvíjení citlivého přístupu k lidem s handicapem. V neposlední řadě se tento blok věnuje rodině, a jak už název integrovaného bloku napovídá i okolí, které dítě obklopuje, městu a vlasti.

6.3.2.1 Dílčí vzdělávací cíle:

511	Uvědomění si vlastního těla
512	Zdokonalování dovedností v oblasti jemné motoriky (koordinace ruky a oka)
512	Rozvoj pohybových schopností v oblasti hrubé motoriky – koordinace a rozsahu pohybu, ovládání pohybového aparátu a tělesných funkcí
513	Rozvoj a užívání všech smyslů
515	Osvojení si věku přiměřených praktických dovedností – v oblasti sebeobsluhy
516	Osvojení si poznatků o těle, jeho zdraví, o pohybových činnostech a jejich kvalitě, o odlišnostech (zdravotně postižení)
517	Osvojení si poznatků a dovedností důležitých k podpoře zdraví, bezpečí, osobní pohody i pohody prostředí
518	Vytváření zdravých životních návyků a postojů jako základů zdravého životního stylu
5211	Rozvoj řečových a jazykových dovedností receptivních (vnímání, naslouchání, porozumění) i produktivních (výslovnosti, vytváření pojmů, mluvního projevu, vyjadřování)
5212	Rozvoj komunikativních dovedností (verbálních i neverbálních) a kultivovaného projevu
5213	Osvojení si některých poznatků a dovedností, které předcházejí čtení a psaní, rozvoj zájmu o psanou podobu jazyka i další formy sdělení verbální i neverbální (výtvarné, hudební, pohybové, dramatické)
5221	Rozvoj paměti a pozornosti, logického myšlení, rozvoj a kultivace představivosti a fantazie
5224	Podpora a rozvoj zájmu o učení
5225	Osvojení si elementárních poznatků o znakových systémech a jejich funkcích (abeceda, čísla)
5231	Poznávání sebe sama, rozvoj pozitivních citů ve vztahu k sobě (uvědomění si vlastní identity, získání sebevědomí, sebedůvěry, osobní spokojenosti)
5232	Získání relativní citové samostatnosti
5233	Rozvoj schopnosti sebeovládání

5234	Rozvoj schopností citové vztahy vytvářet, rozvíjet je a city plně prožívat
5235	Rozvoj poznatků, schopností a dovedností umožňující pocity, získané dojmy a prožitky vyjádřit
5236	Rozvoj a kultivace mravního a estetického vnímání, cítění a prožívání
5237	Získat schopnosti záměrně řídit svoje chování a ovlivňovat vlastní situaci
531	Seznamování s pravidly chování ve vztahu k druhému
532	Osvojení si elementárních poznatků, schopností a dovedností důležitých pro navazování a rozvíjení vztahu dítěte druhým lidem
533	Posilování prosociálního chování ve vztahu k ostatním lidem (v rodině, v mateřské škole, v dětské herní skupině)
535	Rozvoj interaktivních a komunikativních dovedností verbálních i neverbálních
536	Rozvoj kooperativních dovedností
537	Ochrana osobního soukromí a bezpečí ve vztazích s druhými dětmi a dospělými
541	Poznávání pravidel společenského soužití a jejich spoluvytváření v rámci přirozeného sociokulturního prostředí, porozumění základním projevům neverbální komunikace obvyklým v tomto prostředí
542	Rozvoj schopnosti žít ve společenství ostatních lidí (spolupracovat, spolupodílet se), přináležet k tomuto společenství (ke třídě, k rodině, k ostatním dětem) a vnímat a přijímat základní hodnoty v tomto společenství uznávané
543	Rozvoj základních kulturně spol. návyků a dovedností dítěte, rozvoj schopnosti projevat se autenticky, chovat se autonomně, prosociálně a aktivně se přizpůsobovat společenskému prostředí, zvládat jeho změny
547	Vytvoření základů aktivních postojů ke světu, k životu, pozitivních vztahů ke kultuře a umění, rozvoj dovedností umožňující tyto vztahy a postoje vyjadřovat a projevat
551	Seznamování s místem a prostředím, ve kterém dítě žije a vytváření vztahu k němu
552	Vytváření elementárního povědomí o širším, přírodním, kulturním prostředí

	o jejich rozmanitosti, vývoji a neustálých proměnách
552	Vytváření povědomí o technickém prostředí
555	Osvojení si poznatků a dovedností potřebných k vykonávání jednoduchých činností v péči o okolí při spoluvytváření zdravého a bezpečného prostředí a k ochraně dítěte před jeho nebezpečnými vlivy
558	Vytváření povědomí o vlastní sounáležitosti se světem, se živou a neživou přírodou, lidmi, společnostmi, planetou Zemí

6.3.2.2 Očekávané výstupy

511	Pojmenovat části těla, některé orgány (i pohlavní), znát jejich funkci
511	Zachovávat správné držení těla
511	Vědomě napodobit jednoduchý pohyb podle vzoru
512	Ovládat koordinaci ruky a oka při zacházení s předměty a hračkami ve třídě, zacházet se sportovním náčiním, pracovním náradím, výtvarnými pomůckami, stavebnicemi, s předměty denní potřeby, s drobnými pomůckami, s nástroji, náčiním a materiálem, zacházet s výtvarným a grafickým materiálem, jednoduchými hudebními nástroji
512	Zvládnout základní pohybové dovednosti a prostorovou orientaci, běžné způsoby pohybu v různém prostředí
513	Vnímat a rozlišovat pomocí všech smyslů (sluch, zrak, hmat, chuť, vůně)
515	Zvládnout sebeobsluhu ve stolování, osobní hygieně, postarat se o sebe, o své věci, zvládnout oblékání, svlékání, obouvání, ukládání věcí na své místo, ukládání věcí na své místo, ukládání nádobí po stolování, zvládnout jednoduchý úklid – zametání na lopatku, utírání stolů, podlahy, omývání pomůcek po výtvarných a pracovních činnostech atd.
516	Mít povědomí o těle a jeho vývoji (o narození, růstu těla a jeho proměnách, znát základní pojmy užívané ve spojení se zdravím, s pohybem a sportem)
517	Ochránit osobní zdraví, bezpečí, umět vyhledat pomoc (koho přivolat, kam se obrátit apod.)
517	Rozlišit, co zdraví prospívá, co mu naopak škodí (neohrozit zdraví svoje ani druhých)

518	Mít povědomí o významu péče o čistotu a zdraví, o významu aktivního pohybu a zdravé výživy
5211	Pojmenovat většinu toho, čím je dítě obklopeno
5211	Vyjadřovat samostatně a smysluplně své pocity, nápady, názory
5211	Popsat situaci skutečnou, podle obrázku
5212	Vést rozhovor, umět naslouchat, ptát se
5213	Poznat některá písmena a číslice, sledovat očima zleva doprava
5213	Poznat napsané své jméno, umět se podepsat
5221	Naučit se z paměti krátké texty (básně, písňe atd.)
5221	Zaměřit se na odhalování podstatných znaků, vlastností předmětů
5221	Řešit problémové situace, nalézt nová řešení
5221	Vyjadřovat svou představivost a svou fantazii v tvořivých činnostech
5224	Vnímat, že je zajímavé dozvědět se nové věci, využívat zkušeností k učení
5225	Rozlišovat některé obrazové symboly, dopravní značky
5225	Chápat základní číselné, matematické, prostorové a časové pojmy
5231	Adaptovat se na nové prostředí, kamarády, učitelky
5231	Umět prosazovat právo být sám sebou
5232	Bez problému se odloučit na určitou dobu od rodičů, být aktivní i bez jejich pomoci
5233	Prožívat a dětským způsobem projevoval co cítí, ovládat své afektivní jednání
5234	Chápání projevů smutku, poznávání a ovládání svých emocí
5235	Zachytit a vyjádřit své prožitky
5235	Domluvit se slovy, gesty, improvizovat
5236	Být citlivý ve vztahu k živým bytostem, k přírodě i k věcem
5236	Těšit se z hezkých a příjemných prožitků z přírodních i kulturních krás i setkávání se s uměním
5237	Rozhodovat o svých věcech
5237	Respektovat daná pravidla
5237	Ovládat své chování (afektivní projevy)
531	Respektovat a dodržovat předem dohodnutá a pochopená pravidla

	vzájemného soužití a chování
531	Dodržovat herní pravidla
532	Navázat kontakt, seznámit se s kamarády, učitelkami ve třídě (jejich jmény)
532	Umět obhájit svůj postoj a názor, respektovat jiný, spolupracovat s ostatními
533	Chápat, že všichni lidé mají stejnou hodnotu, přestože je každý jiný, přijímat za své kamarády i děti a dospělé s handicapem
535	Bezproblémově navazovat kontakty s dospělými, překonat stud, respektovat je
536	Bez zábran komunikovat s dětmi, navazovat přátelství
537	Odmítnout komunikaci, která je mu nepříjemná
541	Uplatňovat návyky v základních formách společenského chování ve styku s dospělými, dětmi (zdravit, rozloučit se, poprosit, poděkovat, neskákat do řeči)
541	Uvědomovat si své postavení v rodině, svých kořenů
541	Pochopit význam pojmu rodina, matka, otec, sourozenci, rodiče, prarodiče
542	Začlenit se do třídy a zařadit se mezi své vrstevníky, respektovat jejich rozdílné vlastnosti, schopnosti a dovednosti
542	Mít povědomí o povoláních dospělých, práci dospělých v domácnosti, o rolích jednotlivých členů rodiny
542	Stát se důležitou součástí skupiny
543	Uvědomovat si, že ne všichni lidé respektují pravidla a mohou tím ohrozit bezpečí druhých
547	Vyjadřovat se prostřednictvím hudebních, hudebně pohybových činností, zvládat dovednosti hudební, vokální a instrumentální, sledovat a rozlišovat rytmus
547	Zachycovat skutečnosti ze svého okolí a vyjadřovat své představy pomocí různých výtvarných technik
551	Orientovat se bezpečně v prostředí školí a jeho okolí
552	Osvojit si elementární poznatky o okolním prostředí s jejich využitím pro další učení a životní praxi
552	Všímat si změn a dění v nejbližším okolí.
555	Zvládat běžné činnosti, požadavky, jednoduché praktické činnosti, které se v mateřské škole opakují, chovat se přirozeně a bezpečně na hřišti, v městské hromadné dopravě
555	Uvědomit si nebezpečí, se kterým se může ve svém okolí setkat
555	Mít povědomí, jak se prakticky chránit před nebezpečím
558	Vnímat, že svět má svůj řád, je rozmanitý, pozoruhodný a nekonečně pestrý

6.3.2.3 Vzdělávací nabídka

- Manipulační činnosti a jednoduché úkony s pomůckami, náčiním, hračkami, materiálem...
- Smyslové a psychomotorické hry
- Lokomoční a nelokomoční pohybové činnosti
- Zdravotně zaměřené činnosti
- Pracovní a sebe obslužné činnosti
- Hudebně pohybové hry
- Činnosti zaměřené k poznávání lidského těla, k ochraně zdraví
- Příležitosti a činnosti směřující k prevenci úrazů, nemocí, nezdravých návyků a závislostí
- Společné akce s handicapovanými dětmi (jemná a hrubá motorika, společné výlety, turistika, společné pracovní dílny, manipulační činnosti)
- Otužování, plavecký výcvik
- Využití projektu
- Společné diskuse, rozhovory, individuální i skupinová konverzace v“ komunikativním kruhu“
- Přednes, recitace, zpěv
- Prohlížení a „čtení knížek“
- Grafické napodobování tvarů písmen – nácvik podpisu
- Dramatizace
- Záměrné pozorování předmětů, určování jejich vlastností
- Operace s materiálem (třídění, ukládání stavebnic, hraček a pomůcek ve třídě)
- Námětové hry a činnosti NH: „Na lékaře, Na rodinu, Na obchod, Na stavbaře, Na námořníky, Na poštu“
- Spontánní hry dle volby dětí
- Motivovaná manipulace s předměty
- Dramatické činnosti napodobující různé typy chování člověka v různých situacích
- Výlety do okolí, návštěva historického středu města
- Jízda místní dopravou

- Činnosti zaměřené na poznávání různých lidských vlastností
- Činnosti vedoucí k uvědomování si sebe sama a k odlišení od ostatních
- Grafické napodobování symbolů
- Sociální a interaktivní hry
- Kooperativní činnosti ve dvojicích, menších skupinkách
- Činnosti zaměřené na poznávání sociálního prostředí, ve kterém dítě žije
- Četba, vyprávění a poslech pohádek a příběhů s etickým obsahem a poučením
- Navozovat přirozené i modelové situace
- Hry a situace, kde se dítě učí chránit soukromí a bezpečí své i druhých
- Společné ustanovení pravidel třídy, vytvoření hymny třídy, volba maskota třídy
- Společné hry a skupinové aktivity
- Návštěva kulturních a společenských míst
- Hry zaměřené k poznávání a rozlišování různých společenských rolí
- Stolní hry
- Exkurse do výrobních podniků a jiných institucí
- Přípravy a realizace společných zábav a slavností
- Tematické hry s pracovními pomůckami a nástroji, seznamovat dítě s různými druhy zaměstnání, řemesel a povolání
- Námětové skupinové hry zaměřené na dopravu a povolání
- Pozorování blízkého okolí – vycházky do okolí, výlety
- Smysluplné činnosti zaměřené k péči o školní prostředí, školní zahradu
- Práce s literárními texty
- Pozorování dopravních situací
- Poučení o možných nebezpečných situacích a při manipulaci s nebezpečnými předměty
- Exkurze ve spolupráci s rodiči, pozorování práce dospělých
- Hry na téma Doprava, Řemesla
- Využívání dalších medií
- Praktické činnosti, pokusy, experimenty

6.3.2.4 Klíčové kompetence

Kompetence k učení

Dítě ukončující předškolní vzdělávání

- Učí se spontánně, ale i vědomě, vyvine úsilí, soustředí se na činnost a záměrně si zapamatuje, při zadané práci dokončí, co započalo, dovede postupovat podle instrukcí a pokynů, je schopno dobrat se k výsledkům
- Odhaduje své síly, učí se hodnotit svoje osobní pokroky i oceňovat výkony druhých
- Učí se s chutí, pokud se mu dostává uznání a ocenění

Kompetence k řešení problémů

Dítě ukončující předškolní vzdělávání

- Řeší problémy na které stačí, známé a opakující se situace se snaží řešit samostatně (na základě nápodoby či opakování), náročnější s oporou a pomocí dospělého
- Chápe, že vyhýbat se řešení problémů nevede k cíli, ale že jejich včasné a uvážlivé řešení je naopak výhodou, uvědomuje si, že svou aktivitou a iniciativou může situaci ovlivnit
- Nebojí se chybovat, pokud nachází pozitivní ocenění nejen za úspěch, ale také za snahu

Komunikativní kompetence

Dítě ukončující předškolní vzdělávání

- Dokáže se vyjadřovat a sdělovat své prožitky, pocity a nálady různými prostředky (řečovými, výtvarnými, hudebními, dramatickými apod.)
- Komunikuje v běžných situacích bez zábran a ostychu s dětmi i dospělými, chápe, že být komunikativní, vstřícné, iniciativní a aktivní je výhodou

- Ví, že lidé se dorozumívají i jinými jazyky a že je možno se jim učit, má vytvořeny elementární předpoklady k učení se cizímu jazyku

Sociální a personální kompetence

Dítě ukončující předškolní vzdělávání

- samostatně se rozhoduje o svých činnostech, umí si vytvořit svůj názor a vyjádřit jej
- projevuje dětským způsobem citlivost a ohleduplnost k druhým, pomoc slabším, rozpozná nevhodné chování, vnímá nespravedlnost, ubližování, agresivitu, lhostejnost
- dokáže se ve skupině prosadit, ale i podřídit, při společných činnostech se domlouvá a spolupracuje, v běžných situacích uplatňuje základní společenské návyky a pravidla společenského styku, je schopné respektovat druhé, vyjednávat, přijímat a uzavírat kompromisy

Činnostní a občanské kompetence

Dítě ukončující předškolní vzdělávání

- chápe, že se může o tom, co udělá, rozhodovat svobodně, ale že za svá rozhodnutí také odpovídá
- zajímá se o druhé i o to, co se kolem děje, je otevřené aktuálnímu dění
- spoluvytváří pravidla společného soužití mezi vrstevníky, rozumí jejich smyslu a chápe potřebu je zachovávat
- uvědomuje si svá práva i práva druhých, učí se je hájit a respektovat, chápe, že všichni lidé mají stejnou hodnotu

6.3.3 „Pohádky a hrátky s tradicemi a svátky“

Emocionální prožívání dětí se ve větší míře bude rozvíjet v tomto bloku. Prostřednictvím jednotlivých témat se budou děti učit novým poznatkům o lidových, křesťanských tradicích a zvycích. V dětech bude pěstována radost z obdarovávání druhých. V tomto bloku bude využito her a pohádek, které mají silný morální význam, a které budou pomáhat tyto morální hodnoty v dětech rozvíjet.

6.3.3.1 Dílčí vzdělávací cíle:

512	Rozvoj pohybových schopností v oblasti hrubé motoriky – koordinace a rozsahu pohybu, dýchání, ovládnutí pohybového aparátu a tělesných funkcí
512	Zdokonalení dovedností v oblasti jemné motoriky – koordinace ruky a oka
513	Rozvoj a užívání všech smyslů
514	Rozvoj fyzické a psychické zdatnosti
515	Osvojení si věku přiměřených praktických dovedností
515	Osvojení si praktických dovedností v oblasti sebeobsluhy
517	Osvojení si poznatků a dovedností důležitých k podpoře bezpečí, osobní pohody i pohody prostředí
5211	Rozvoj řečových schopností a jazykových dovedností receptivních (vnímání, naslouchání, porozumění) i produktivních (výslovnosti, vytváření pojmů, mluvního projevu, vyjadřování)
5212	Rozvoj komunikativních dovedností (verbálních i neverbálních) a kultivovaného projevu
5221	Rozvoj, zpřesňování a kultivace smyslového vnímání, přechod od konkrétně názorného myšlení k myšlení slovně – logickému (pojmovému), rozvoj paměti a pozornosti, přechod od bezděčných forem těchto funkcí k úmyslným, rozvoj a kultivace představivosti a fantazie
5222	Rozvoj tvořivosti (tvořivého myšlení, řešení problémů, tvořivého sebevyjádření)
5223	Posilování přirozených poznávacích citů (zvědavosti, zájmu, radosti)

	z objevování)
5235	Rozvoj poznatků, schopností a dovedností umožňujících pocity, získané dojmy a prožitky vyjádřit
5236	Rozvoj a kultivace mravního i estetického vnímání, cítění a prožívání
531	Seznamování se s pravidly chování ve vztahu k druhému
532	Osvojení si elementárních poznatků, schopností a dovedností důležitých pro navazování a rozvíjení vztahů dítěte k druhým lidem
533	Posilování prosociálního chování ve vztahu k ostatním lidem (v rodině, v mateřské škole, v dětské herní skupině)
534	Vytváření prosociálních postojů (rozvoj sociální citlivosti, tolerance, respektu, přizpůsobivosti)
535	Rozvoj interaktivních a komunikativních dovedností verbálních i neverbálních
536	Rozvoj kooperativních dovedností
537	Ochrana osobního soukromí a bezpečí ve vztazích s druhými dětmi i dospělými
544	Vytvoření povědomí o mezilidských morálních hodnotách
545	Seznamování se světem lidí, kultury a umění, osvojení si základních poznatků o prostředí, v němž dítě žije
546	Vytváření povědomí o existenci ostatních kultur a národností
547	Vytvoření základů aktivních postojů ke světu, pozitivních vztahů ke kultuře a umění, rozvoj dovedností umožňujících tyto vztahy a postoje vyjadřovat
548	Rozvoj společenského a estetického vkusu
552	Vytváření elementárního povědomí o širším přírodním kulturním i technickém prostředí, o jejich rozmanitosti, vývoji a neustálých proměnách
553	Poznávání jiných kultur
558	Vytvoření povědomí o vlastní sounáležitosti se světem, se živou a neživou přírodou, lidmi, společnostmi, planetou Zemí

6.3.3.2 Očekávané výstupy:

512	Zvládnout základní pohybové dovednosti a prostorovou orientaci, běžné
-----	---

	způsoby pohybu v různém prostředí
512	Vědomě napodobit jednoduchý pohyb podle vzoru a přizpůsobit jej podle pokynu
512	Zachovávat správné držení těla
512	Zvládat jemnou motoriku, koordinaci oka a ruky (zacházení s předměty denní potřeby, pomůckami, hračkami, sportovním náčiním, s výtvarným a grafickým materiálem – např. nůžkami, tužkami, papírem, barvami)
513	Vnímat a rozlišovat pomocí všech smyslů (sluchově, zrakově, čichem a hmatem)
514	Zvládnout přiměřenou fyzickou i duševní zátěž
515	Sladit pohyb se zpěvem, rytmem a hudbou, správné zacházení s hudebními nástroji
515	Zvládnout sebeobsluhu ve stolování, osobní hygieně, postarat se o sebe a své věci, zvládnout oblékání a svlékání, obouvání, zvládnout jednoduchý úklid – zametání na lopatku, utírání stolů, omývání pomůcek po výtvarných a pracovních činnostech...
517	Přispívat k osobní pohodě a pohodě druhých, mít povědomí o způsobech ochrany zdraví a bezpečí
5211	Správně vyslovovat, ovládat dech tempo, intonaci řeči
5211	Učit se nová slova a aktivně je používat
5212	Vést rozhovor (naslouchat druhým, ptát se)
5212	Kultivovaně přednášet báseň
5212	Při dramatizaci využívat výrazové prostředky (hlasitost, barva hlasu)
5221	Využívání všech smyslů
5221	Záměrně se soustředit na činnost, udržet pozornost
5221	Chápat elementární časové pojmy (jaro, léto, teď, dnes, ráno, večer, částečně se orientovat v čase)
5221	Porozumět slyšenému, zachytit myšlenku, sledovat děj
5221	Vyjadřovat samostatně a smysluplně myšlenky, nápady a pocity
5221	Naučit se zpaměti krátké texty
5222	Vyjádřit představivost, fantazii v tvořivých činnostech (konstruktivních,

	výtvarných, hudebních, dramatických)
5223	Vnímat, že je zajímavé dozvídat se nové věci
5223	Projevovat zájem o knížky, poslouchat četbu, hudbu, sledovat divadlo
5235	Zachytit a vyjádřit své prožitky (slovně, výtvarně, pomocí hudby...)
5235	Prožívat a dětským způsobem projevat co cítí
5236	Těšit se z hezkých zážitků z přírodních i kulturních krás, setkávání se s uměním
531	Ve styku s druhými uplatňovat zásady slušného chování
532	Spolupracovat s ostatními
532	Respektovat potřeby jiného dítěte, dělit se s ním o hračky, pamlsky, rozdělit si úkol
532	Obhajovat svůj postoj, názor, respektovat jiný postoj, názor
532	Navazovat kontakty, překonat stud, respektovat dospělého
532	Dodržovat herní pravidla
533	Myslet na druhé
533	Umět s druhými prožít radost
533	Být přející k druhým
533	Přirozeně a bez zábran komunikovat s druhým dítětem, s dospělým
534	Chápat, že všichni lidé mají stejnou hodnotu, přestože každý je jiný
534	Uvědomovat si svá práva ve vztahu k druhému, přiznávat stejná práva druhým a respektovat je
535	Využívat různé způsoby komunikace
536	Přirozeně komunikovat s druhým dítětem, navazovat a udržovat přátelství
537	Odmítnout komunikaci, která je mu nepříjemná
537	Chovat se obezřetně při setkání s neznámými lidmi, postavami, požádat o pomoc
544	Vytvořit si dětskou představu o pravidlech a společenských normách (co je dobré, co ne) a podle této představy se chovat
545	Mít povědomí o různých tradicích a zvycích běžných v kulturním prostředí dítěte
546	Chovat se zdvořile i k lidem ostatních kultur a národností, přistupovat

	ke druhým s úctou, bez předsudků
547	Zachycovat skutečnosti ze svého okolí a vyjadřovat se pomocí výtvarných technik a dovedností (používat barvy, různé materiály, modelovat, tvořit z papíru, přírodnin)
547	Vyjadřovat se pomocí hudebních, hudebně pohybových činností, zvládat dovednosti vokální i instrumentální
548	Vnímat umělecké a kulturní podněty, pozorně poslouchat a sledovat hudební, dramatické, literární představení a slovně a výtvarně hodnotit svoje zážitky
552	Zvládat běžné činnosti a požadavky kladené na dítě i praktické situace, které se doma a v mateřské škole opakují
552	Mít povědomí o širším společenském a kulturním prostředí, jeho dění v rozsahu praktických zkušeností a dostupných praktických ukázek v okolí dítěte
552	Porozumět, že změny jsou přirozené, přizpůsobovat se běžně proměnlivým okolnostem doma i v mateřské škole
553	Mít povědomí o existenci různých národů a kultur různých zemí
558	Vnímat, že svět má svůj řád, je rozmanitý a pozoruhodný, nekonečně pestrý
558	Všímat si změn a dění v nejbližším okolí

6.3.3.3 Vzdělávací nabídka

- Lokomoční pohybové činnosti (lezení, chůze, běh, skoky a poskoky)
- Nelokomoční pohybové činnosti (pohyby těla na místě)
- Sezónní činnosti (koulování, bobování, sáňkování...)
- Manipulační činnosti s předměty, pomůckami, náčiním a materiálem
- Smyslové a psychomotorické hry
- Konstruktivní a grafické činnosti
- Hudební a hudebně pohybové hry a činnosti
- Pracovní a sebe obslužné činnosti

- Činnosti relaxační a odpočinkové, zajišťující zdravou atmosféru a pohodu prostředí
- Příležitosti a činnosti směřující k prevenci úrazů a nemocí
- Řečové, sluchové a rytmické hry, hry se slovy
- Samostatný slovní projev
- Společné diskuse, rozhovory, vyprávění zážitků, příběhů, podle skutečnosti i podle obrázků, komentování zážitků a aktivit
- Poslech pohádek a příběhů, sledování filmových a divadelních pohádek a příběhů
- Vyprávění dítěte (co slyšelo, shlédlo)
- Přednes, recitace, dramatizace, zpěv
- Seznamovat děti s různými sdělovacími prostředky (noviny, časopisy, knihy)
- Manipulace s předměty, zkoumání jejich vlastností
- Smyslové hry, činnosti zaměřené na rozvoj postřehu, vnímání, paměti, pozornosti
- Námětové hry a činnosti
- Činnosti zasvěcující dítě do časových pojmů, vztahů
- Hry zaměřené na tvořivost, představivost, fantazii (kognitivní, výtvarné konstruktivní, hudební, taneční či dramatické)
- Činnosti vyžadující samostatné vystupování, vyjadřování a rozhodování
- Sledování pohádek a příběhů obohacujících citový život dítěte
- Hry na téma rodiny, přátelství
- Dramatické činnosti
- Dramatické činnosti, HPH, hudební hry
- Společné aktivity (besídky, karneval, oslavy, akce s rodiči)
- Společná setkávání, povídání, sdílení a aktivní naslouchání druhému
- Aktivity podporující sblížení dětí
- Sociální a interaktivní hry
- Kooperativní činnosti ve dvojicích, ve skupinkách
- Situace a hry, kde se dítě snaží chránit soukromí a bezpečí své i druhých

- Činnosti zaměřené na poznávání sociál. prostředí, v němž dítě žije – rodina
- Přípravy a realizace společenských zábav a slavností
- Tvůrčí činnosti slovesné, literární, dramatické, výtvarné, hudební, hudebně pohybové, podněcující tvořivost a nápaditost dítěte
- Setkávání se s literárním, dramatickým, výtvarným i hudebním uměním mimo MŠ, návštěvy
- kulturních a uměleckých míst a akcí zajímavých pro předškolní dítě
- Aktivity přibližující dítěti pravidla vzájemného styku /zdvořilost, ohleduplnost, tolerance, spolupráce
- a mravní hodnoty/ dobro, zlo, spravedlnost, pravda, upřímnost, otevřenost...
- Aktivity přibližující dítěti svět kultury a umění a umožňující mu poznat rozmanitost kultur (zábavy, sportovní aktivity, výstavy, divadelní a filmové představení...)
- Přirozené pozorování blízkého prostředí a života v něm, kulturních objektů, vycházky do okolí
- Sledování událostí v obci a účast na akcích, které jsou pro dítě zajímavé

Náměty na hry a činnosti k tématu jsou obsaženy v zásobnicích na jednotlivých třídách, lze čerpat též ze zpracovaných doplňujících projektů „Třída plná pohody“ a dalších, které jsou přílohou ŠVP.

6.3.3.4 Klíčové kompetence

Kompetence k učení

Dítě ukončující předškolní vzdělávání

- Uplatňuje získanou zkušenost v praktických situacích a v dalším učení
- Má elementární poznatky o světě lidí, kultury, přírody i techniky, které dítě obklopuje, o jeho rozmanitostech a proměnách, orientuje se v řádu a dění v prostředí, ve kterém žije.

- Učí se spontánně, ale i vědomě, vyvine úsilí, soustředí se na činnost a záměrně si zapamatuje, při zadané práci dokončí, co započalo, dovede postupovat podle instrukcí a pokynů, je schopno dobrat se výsledků

Kompetence k řešení problémů

Dítě ukončující předškolní vzdělávání

- Užívá při řešení myšlenkových i praktických problémů logických, matematických i empiristických postupů, pochopí jednoduché algoritmy řešení různých úloh a situací a využívá je v dalších situacích
- Zpřesňuje si početní představy, užívá číselných a matematických pojmů, vnímá elementární matematické souvislosti

Komunikativní kompetence

Dítě ukončující předškolní vzdělávání

- Domlouvá se gesty i slovy, rozlišuje některé symboly, rozumí jejich významu i funkci
- Ovládá dovednosti předcházející čtení a psaní

Sociální a personální kompetence

Dítě ukončující předškolní vzdělávání

- Spolupodílí se na společných rozhodnutích, přijímá vyjasněné a zdůvodněné povinnosti, dodržuje dohodnutá a pochopená pravidla a přizpůsobuje se jim
- Chová se při setkání s neznámými lidmi či v neznámých situacích obezřetně, nevhodné chování i komunikaci, která je mu nepříjemná, umí odmítnout
- Chápe, že nespravedlnost, ubližování, ponižování, lhostejnost, agresivita a násilí se nevyplácí a že vzniklé konflikty je lépe řešit dohodou, dokáže se bránit projevům násilí jiného dítěte, ponižování a ubližování

Činnostní a občanské kompetence

Dítě ukončující předškolní vzdělávání

- Dokáže rozpoznat a využívat vlastní silné stránky, poznávat svoje slabé stránky
- Má smysl pro povinnost ve hře, práci i učení, k úkolům a povinnostem přistupuje odpovědně, váží si práce i úsilí druhých
- Chápe, že zájem o to, co se kolem děje, činnost, pracovitost a podnikavost jsou přínosem a že naopak lhostejnost, nevšímavost, pohodlnost a nízká aktivita mají svoje nepříznivé důsledky
- Má základní dětskou představu o tom, co je v souladu se základními lidskými hodnotami a normami i co je s nimi v rozporu, a snaží se podle toho chovat
- Uvědomuje si svá práva i práva druhých, učí se je hájit a respektovat, chápe, že všichni lidé mají stejnou hodnotu

6.4 Projekty, nadstandardní a rozšířené aktivity

6.4.1 Projekt – „Zdravá školní jídelna“

Cílem projektu

- je splnění 10 kritérií:
 1. Pitný režim s omezením jednoduchých cukrů
 2. Plánování jídelníčku dle Nutričního doporučení ke spotřebnímu koši
 3. Správné a bezchybné vedení spotřebního koše
 4. Omezování používání dochucovadel a instantních směsí
 5. Nepoužívat polotovary vysokého stupně konvence
 6. Veřejně dostupný jídelníček
 7. „Vím co jím“- zařazování receptur s limitovaným množstvím soli
 8. Výzdoba jídelny
 9. Komunikace jídelny s rodiči a pedagogy
 10. Čtvero ročních období – zařazování sezónních potravin

Doba projektu a způsob realizace: po celý rok

Určeno pro skupinu: všechny děti a zaměstnanci MŠ

Projekt Zdravá školní jídelna vznikl na podporu školního stravování, které má v naší zemi desítky let trvající tradici. Pro rodiče je školní stravování neocenitelnou službou, protože vědí, že je o jejich děti postaráno a jim odpadá starost se zajištěním přesnídávek, oběda a svačtin.

6.4.2 Projekt – „Příroda z blízka“

Cíl projektu:

- Vytváření základních hygienických a sociálně kulturních dovedností a návyků ve vztahu k životnímu prostředí, probouzet citový vztah k přírodě, k výtvorům lidské práce, poskytnutí základních poznatků o správném a nesprávném vztahu člověka k životnímu prostředí.
- Projekt prolíná celým vzdělávacím programem.

Doba trvání: průběžně celý školní rok.

Nejdůležitější metody: přímé pozorování rostlin a zvířat při vycházkách, exkurzích, návštěvách, provádění praktických činností a pokusů.

Nabízené činnosti, příležitosti:

- Půldenní vycházky do lesů a luk v okolí MŠ.
- Programy ekologických center Sever Hradec Králové, Ekocentrum Pardubice.
- Ekologická zahrada u budovy „C“
- Pozorování rostlin a živočichů (cyklicky – pozorování jednoho vybraného stromu – jeho změny v souvislosti s jednotlivými ročními obdobími).
- Návštěva zvířecího útulku – Skřivany.
- Škola v přírodě – opakování získaných poznatků.
- Naučná ekologická stezka – Prasek.
- Třídění odpadu na třídách.
- Návštěva sběrného dvora Technických služeb Nový Bydžov.
- Pozorování drobných živočichů donesených na krátkou dobu do třídy.
- Péče o rostliny ve třídě – zalévání, kypření půdy, otírání listů od prachu.

- Aktivní účast dětí na úklidu školní zahrady – hrabání listí, sběr spadlých větviček, pomoc při plení záhonů.
- Péče o ptáky v krmítkách na školní zahradě.

6.4.3 Projekt – „Lvíček ve školkách“

Cíl projektu:

- Zvýšení všeobecné pohybové gramotnosti dětí

Doba a způsob realizace: Zimní stadion, zahrada MŠ – pátek, 1x týdně.

Určeno pro skupinu: přihlášené děti předškolních tříd

Jedná se o projekt pro MŠ formou herních cvičení, které obohatí pohybovou výchovu dětí. Herní cvičení, které vede ke zvýšení všeobecné pohybové gramotnosti dětí. Cvičení vede profesionální trenér, který se na předškolní věkovou skupinu specializuje a který je držitelem trenérské licence skupiny B a pedagogičtí pracovníci, kteří jsou trenérovi během hodiny pohybové výchovy plně nápomocni.

6.4.4 Rozšířená aktivita – „Logohrátky“

Cíl aktivity: Přispět ke zdárnému vývoji komunikačních a řečových dovedností dětí před jejich vstupem do ZŠ.

Doba a způsob realizace: 1x týdně ve skupině cca 10 dětí

Určeno pro skupinu: vybrané a přihlášené děti 4–7 let

Učitelka naší mateřské školy, která je absolventkou kurzu logopedický asistent vytipuje děti, které mají problémy v řečovém projevu, speciální pedagog tyto děti po souhlasu rodičů diagnostikuje (přednostně děti ve věku 5–6 let, při podezření řečové vady většího rozsahu, či závažnějšího druhu postižení i ostatní mladší děti).

Děti, u kterých logopedka potvrdila nedostatky v komunikačních schopnostech nebo řečové vady, jsou po souhlasu rodičů zařazeny do rozšířené aktivity Logohrátky.

Rodičům je též doporučeno docházet do logopedické ambulance a intenzivně pracovat s dítětem doma, protože úspěšnost nápravy řeči dítěte, tkví především v každodenním procvičování a upevňování. Učitelka s dětmi, dle doporučených opatření logopeda ŠPZ, procvičuje výslovnost, obohacuje slovní zásobu, procvičuje plynulost řeči, a další dovednosti, které s vývojem řeči dítěte souvisí. Zaměřuje se na dechová cvičení, fonační cvičení, artikulační cvičení, motoriku, cvičení podporující smyslové vnímání. K práci s dětmi učitelka používá speciální didaktický materiál, obrazový materiál, zásobník písní, básní, říkadel atd. O průběhu, náplni práce i o výsledcích dětí informuje učitelka jejich rodiče.

6.4.5 Nadstandardní aktivita – „Plavání“

Cíl aktivity: Zábavnou, přijatelnou formou, seznámit děti se základy plavání, jakožto jednoho z nezdavějších sportů. Podpořit jejich zájem o vodu a aktivity s ní spojené.

Doba a způsob realizace: září–listopad (po 10 lekcích) 1x týdně v dopoledních hodinách (45 min), dvě skupiny dětí, zajišťuje plavecká škola Hořice, aktivita je hrazena rodiči.

Určeno pro skupinu: přihlášené děti 5–7 let, případní náhradníci 4–5 let (podmínka zařazení do aktivity u mladších dětí je fyzická a psychická vyspělost)

Plavání a hry ve vodě příznivě ovlivňují tělesný rozvoj a zdravotní stav dětí.

Děti se otužují, zlepšuje se jejich dýchání, činnost srdečně cévního systému, odstraňují se různé nedostatky a vady v držení těla a v neposlední řadě také plavecký výcvik chrání děti před utonutím. Děti poznávají vlivy vody, získávají pro ni cit.

Prostřednictvím aktivity plavání si všechny děti vytvoří dobré předpoklady pro následný plavecký výcvik. Děti se budou učit bezpečnému zvládnutí vodního prostředí, potápění hlavy, splývání na břicho, rytmické výdechy do vody, postupně celkové potápění, první plavecké pohyby plaveckých způsobů – prsa, znak, kraul, skoky do vody, některé děti se samy naučí plavat a uplavou vzdálenost v rozsahu 10–25 m.

V úvodu plavání provedou instruktoři přezkoušení plaveckých dovedností jednotlivých dětí. Děti jsou podle své úrovně rozděleny do 2 družstev. Instruktoři ve výuce postupují podle odborného, léty praxe prověřeného metodického postupu.

6.4.6 Nadstandardní aktivita – „Lyžování“ a „Bruslení“

Cíl aktivity: Zábavnou, pro děti přijatelnou formou, seznámit děti se základy lyžování a bruslení

Doba a způsob realizace: 5 dní v lyžařském areálu v Krkonoších, zajišťuje Lyžařská škola YELLOW POINT, aktivita je hrazena rodiči, Zimní stadion – pátek, říjen/listopad

Určeno pro skupinu: přihlášené děti předškolních tříd

Děti jsou rozděleny ve družstvech po 5–6 dětech, podle svých dosavadních schopností a dovedností. Děti během aktivity mají možnost zvládnout a správně ovládat techniku lyžování, bruslení naučí se nasazovat a sundávat lyže, brusle. Chodit na lyžích po rovině, do kopce, jezdit šikmo svahe, jezdit přímo, zastavit, naučí se oblouk v pluhu, oblouk z pluhu, základní paralelní oblouk, i jízdu na vleku. Zvládnout techniku bruslení. Děti posílí svoji tělesnou zdatnost a psychickou odolnost, naučí se postarat o své osobní věci i v prostředí a situacích pro ně neznámých, zažijí radost z nově zvládnuté pohybové dovednosti a prvních sportovních úspěchů. Pobytem na čistém, horském vzduchu posílí své zdraví. Na poslední lekci se mohou na dovednosti dětí přijet podívat jejich rodiče.

6.4.7 Rozšířená aktivita – „Keramika“

Cíl aktivity: Vést děti k soustředěné činnosti, rozvíjet jemnou a hrubou motoriku, koordinaci pohybu, vytvářet pracovní návyky.

Doba a způsob realizace: 1x týdně odpoledne, 2 skupiny dětí 5–7 let po 12

Děti se seznámí s vlastnostmi hlíny, pomůckami, které při práci s hlínou potřebují. Vede k samostatnosti a schopnosti spolupráce v kolektivu, rozvíjí tvořivost a pracovní nápodobu. Děti se seznámí s hnětením, uštipováním, válením, vtláčováním, vykrajováním, šlicováním a glazováním.

7 EVALUAČNÍ SYSTÉM A PEDAGOGICKÁ DIAGNOSTIKA

Cílem systému evaluace a autoevaluace je ověření, vyhodnocení a následně zlepšení kvality práce naší mateřské školy jako celku a tím i jednotlivých tříd.

V naší mateřské škole se zaměříme na evaluační činnosti (vyhodnocování) a pedagogickou diagnostiku.

➤ na úrovni tříd

- **vlastní práce**

(učitelka si všímá toho, co se událo, co a jak proběhlo, uvědomuje si, co pozorovala, co její zjištění znamená. Sleduje, kde vznikají případné problémy, zvažuje důvody těchto problémů, hledá, jak je řešit. Závěry pak promítá do svojí další činnosti: zaměřuje se na potřebné dovednosti, upravuje podmínky apod.)

- **hodnocení sebe sama, sebehodnocení – Příloha A1**

(profesionalita a odpovědnost předškolního pedagoga)

- **provázanosti RVP PV, ŠVP, TVP**

(funkčnost svého TVP – zda došlo k naplnění dílčích cílů a úkolů ve sledovaných oblastech předškolního vzdělávání, zda byla vzdělávací nabídka pro děti přiměřená, zajímavá, podnětná a co jim případně přinesla; vhodnost použitých forem, metod a prostředků, naplňování individuálních vzdělávacích potřeb dětí.)

- **hodnocení dětí**

(sledování individuálního rozvoje každého dítěte, reagovat na něj při plánování k zajištění jejich optimální výchovy a vzdělávání, vést o nich záznamy, portfolia)
prostředků, naplňování individuálních vzdělávacích potřeb dětí.)

- **hodnocení dětmi**

(děti sami hodnotí buď symboly – Smolík, nebo slovně, jak se jim práce dařila)

➤ **na úrovni školy**

- **provázanosti RVP PV, ŠVP, TVP**
(vzdělávací program naší MŠ – jeho shoda s RVP PV, třídní programy, konkrétní aktivity, formy, pestrost a vyváženost)
- **evaluační činnost ředitelky školy** – rozpracovaná v Plánu kontrolní činnosti ředitelky školy
(je naplňována v každodenní konfrontaci: děti x pracovníci x řed. školy x rodiče)
- **hodnocení zachycené v projevech dětí i dospělých**
- **hodnocení kontrolních orgánu ČŠI**
- **dotazníky pro rodiče – Příloha A3**

7.1 Nástroje pro naše evaluační činnosti

- ⇒ pozorování, záměrné opakované pozorování
- ⇒ záznamy o dětech, jejich portfolio – sledovaný posun ve vývoji
- ⇒ rozhovory
- ⇒ diskuze
- ⇒ rozbory
- ⇒ porady
- ⇒ analýza projektů
- ⇒ rozbor dokumentace
- ⇒ zdroje informací
 - děti
 - rodiče
 - učitelky
 - provozní zaměstnanci
 - zřizovatel
 - instituce
 - zápisy z kontrol, inspekční zprávy ČŠI
 - další odborníci a partneři
- ⇒ vyhodnocovací listy (pro jednotlivé tématické části)
- ⇒ hospitace – ředitelky a zás. ředitelky, vzájemné mezi učitelkami
- ⇒ pedagogické a provozní porady
- ⇒ vnitřně stanovená kritéria – pro osobní příplatky, odměny
- ⇒ dotazníky pro různé skupiny osob (rodiče, učitelky, provozní pracovníci, sponzoři...)

7.2 Jak často a kdo bude evaluaci provádět

- ⇒ ŠVP – 1x ročně - řed.školy
- ⇒ TVP – 2x ročně vždy v pololetí a na konci šk. roku - tř. uč.
- ⇒ tématické bloky – vždy po jejím ukončení - tř. uč.
- ⇒ vývoj dítěte – 2x ročně + průběžně - tř. uč.
- ⇒ hospitace řed. školy, zás. řed. – průběžně, minimálně 1x ročně u každé učitelky
- ⇒ pedagogické porady – minimálně 4x ročně - všichni pedagogové
- ⇒ provozní porady – dle potřeby
- ⇒ náhodné, ale i plánované krátké vstupy – dle potřeby - řed.školy, zás.řed.

VNITŘNÍ EVALUACE 2024–2027

Co sledujeme	Jak a čím	Termín	Kdo odpovídá	Dokumentace	Proč
<i>Efektivita práce</i>	<i>Pracovní doba</i> - využití - překrývání	září říjen - vyhodnocení	Řed.,zást.řed.	rozdělení hodin	stanovení úvazků
	<i>Kontrola docházky</i>	1 x měsíčně	Řed., zást.řed.	pracovní výkaz	dodržování pracovní doby
	<i>Písemná příprava</i>	na celý týden	všechny učitelky	čerpání z TVP	jak se plní dané cíle
<i>Práce pedagogů</i>	<i>Sebehodnocení</i>	průběžně	všechny učitelky	pedagogická rada	promyšlené postupy a cíle, příprava na práci
	<i>DVPP</i>	průběžně	všechny učitelky	doklad o účasti na akci	další sebevzdělávání, uplatňování nových metod
<i>Naplňování indiv. vzděl. potřeb dětí</i>	<i>Pozorování, využití didaktických testů</i>	průběžně	všechny učitelky	záznamové listy o dítěti, portfolia	zhodnocení individuál. pokroků dítěte v učení
	<i>Úroveň komunikace herní aktivity</i>	průběžně	všechny učitelky		
<i>Sledování materiál., techn., hygien. podmínek</i>	<i>Konzultace se zaměstnavatelem a zřizovatelem</i>	průběžně	všechny učitelky	zápis z pedag. rady	zlepšení a zkvalitnění podmínek
		průběžně	všechny učitelky	zápis ze školní rady	

7.3 Individuální hodnocení – pedagogická diagnostika

Průběžné zaznamenávání osobního pokroku dítěte vzhledem k výchozímu stavu (osobní portfolia dětí, Záznam o pozorování dítěte). Individuální hodnocení musí vycházet z výchozího vývojového stupně dítěte a vzhledem k tomu má být hodnocen pokrok.

Z tohoto hodnocení je třeba vyvozovat závěry pro další práci s konkrétním dítětem. Dokument slouží k optimalizaci rozvoje dítěte – *je to důvěrný materiál* – podklad pro informace rodičům.

Co je evaluace – hodnocení mateřské školy, výsledků MŠ – „ohlédnutí za naší prací“

Co je hodnocení – ve vztahu k dítěti či pedagogovi – rozvoj učení dítěte, hodnocení práce učitelky

7.4 Kritéria hodnocení a evaluace ředitelky školy

7.4.1 Kontrolní činnost – pedagogické pracovnice:

Cíl: Jak učitelky probouzejí v dítěti aktivní zájem a chuť dívat se kolem sebe, naslouchat a objevovat, co všechno už samo umí, zvládne a dokáže.

Kritéria:

- veškerá pedagogická činnost odpovídá poslání (filosofii) školy
- dostatečné naplňování cílů daných ročním plánem
- dostatečné naplňování průběžných a konkrétních vzdělávacích cílů daných ŠVP
- je zajištěn pravidelný denní rytmus a řád, který je dostatečně flexibilní, respektuje potřeby dětí a aktuální situaci
- děti jsou každodenně dlouho venku
- děti mají dostatek pohybu na zahradě i v MŠ
- učitelky respektují individuální potřebu aktivity, spánku a odpočinku

jednotlivých dětí, nenutí děti ke spánku na lůžku

- učitelky se samy chovají tak, aby byly dětem vzorem
- děti se cítí v MŠ bezpečně, jistě, spokojeně
- nově příchozí děti mají možnost postupné adaptace
- učitelky respektují všechny potřeby dětí, reagují na ně a napomáhají v jejich uspokojování
- děti **nejsou** zatěžovány a neurotizovány spěchem a chvatem
- všechny děti v MŠ mají stejné postavení
- nikdo není zesměšňován, podceňován
- volnost a svoboda dětí je dobře vyvážena s nezbytnou mírou omezení, vyplývající z nutnosti dodržovat v MŠ potřebný řád
- pedagogický styl učitelek je podporující, sympatizující, počítá s aktivní spoluúčastí
a samostatným rozhodováním dítěte
- s dětmi není zbytečně manipulováno, zbytečně se neorganizují
- nepodporuje se nezdravá soutěživost
- učitelka se cíleně věnuje neformálním vztahům dětí ve třídě a nenásilně je ovlivňuje prosociálním směrem (prevence vandalismu a šikany)
- prostorové uspořádání třídy vyhovuje nejrozličnějším skupinovým a individuálním činnostem dětí
- hračky jsou umístěny tak, aby si je děti mohly samy brát i je uklízet a dobře na ně viděly
- učitelky dbají na dostatek tekutin po celý den, snaží se o maximální pitný režim všech dětí
- poměr spontánních a řízených činností je v denním programu vyvážený
- děti mají dostatek času i prostoru pro spontánní hru
- veškeré aktivity jsou organizovány tak, aby děti měly prostor pro vlastní iniciativu experimentování, zapojení se do organizace činností, práci svým tempem
- učitelky vytvářejí prostor pro individuální skupinovou i frontální činnost
- je dbáno na soukromí dětí – možnost se uchýlit do klidného koutu, neúčastnit

se společných činností

- plánování činností vychází z potřeb a zájmů dětí, vyhovuje individuálním vzdělávacím potřebám a možnostem dětí
- spojování tříd je maximálně omezeno v ranních a odpoledních hodinách
- evaluační činnost uč. má smysl, je užitečná pro vyvození závěrů k další práci
- učitelky dbají o další odborný růst, soustavně se vzdělávají
- učitelky jednají a chovají se profesionálním způsobem – v souladu se společenskými pravidly a pedagogickými a metodickými zásadami výchovy dětí, pokrocích v učení a domlouvají se na společném postupu při výchově a vzdělávání
- uč. chrání soukromí rodiny a zachovávají mlčenlivost o jejich vnitřních záležitostech, s informacemi pracují diskrétně, varují se přílišné horlivosti a poskytování nevyžádaných rad

7.4.2 Kontrolní činnost – provozní pracovnice:

Cíl: Plnění pracovních povinností, dodržování organizačního řádu, bezproblémový chod celé mateřské školy.

Prostředky:

- náhodné vstupy
- kontrola prostor mateřské školy
- rozhovory
- kontrola dodržování a evidence pracovní doby

Kritéria:

- plní všechny své úkoly dané pracovní náplní
- dodržují organizační řády školy, pracovní dobu
- dětský nábytek, tělocvičné nářadí, zdrav. hygienické zařízení i vybavení pro odpočinek je udržováno v čistotě, zdravotně nezávadné, bezpečné
- dětem je poskytována plnohodnotná a vyvážená strava, je zachována skladba

jídelníčku, dodržována zdravá technologie přípravy pokrmů a nápojů, děti mají dostatek tekutin, mezi jídly jsou dodržovány vhodné intervaly, děti se nenutí do jídla

- pracovnice jsou dětem svým chováním vzorem
- pracovnice se vyhýbají negativním slovním komentářům a podporují děti v samostatnosti a pozitivním chování
- spolupracují s ředitelkou školy, učitelkami, zřizovatelem a dalšími orgány státní správy a samosprávy, aktivně se podílí na nadstandardních aktivitách a akcích školy
- pracovnice mateřské školy jednají, chovají se a pracují profesionálním způsobem (v souladu se společenskými pravidly)
- vztah mezi zaměstnanci a rodiči je na základě porozumění, respektu a partnerství
- zaměstnanci sledují konkrétní potřeby dětí, resp. rodin a snaží se jim porozumět a vyhovět
- svým jednáním i chováním chrání soukromí dětí i rodiny – jednají taktně a diskrétně

7.5 Plán pedagogických rad

Pedagogické rady – zde se projednávají otázky řízení školy. Pracovníci mají na pedagogické radě možnost:

- vyjádřit se k základním otázkám rozvoje školy
- podílet se na důležitých rozhodnutích

Pracovníci se vzájemně ovlivňují, hledají nejpříjemnější alternativy.

Rady svoláváme z různých důvodů a podle toho je můžeme rozdělit na pravidelné a mimořádné.

Pravidelné – svolávané 4 - 5x do roka, srpen, listopad, únor, květen – stanovíme si, kdy se budou konat, rad se účastní pedagogičtí a nepedagogičtí pracovníci.

- tříbí se názory na jednotlivé problémy
- hodnotí se plnění úkolů ročního plánu
- sleduje se, zda se daří naplňovat celkovou koncepci rozvoje školy apod.
- diskuze nad ŠVP a TVP
- předávají se informace ze školení a vzdělávání

Mimořádné – svolávají se dle potřeby

- podání informací po poradě s ředitelkou školy
- seznámení s hygienickou kontrolou
- projednání stížnosti rodičů
- řešení přestupků jednotlivce, problémy pracovní kázně
- řešení mimořádné situace při opravách budovy

7.6 Plán dalšího vzdělávání pedagogických pracovníků

Plán dalšího vzdělávání pedagogických pracovníků zpracovává zástupkyně ředitelky a projednává na pedagogické radě.

Druhy dalšího vzdělávání jsou rozděleny na:

1. Studium k prohlubování odborné kvalifikace (účast na kurzech a seminářích, nejméně čtyři vyučovací hodiny)
2. Samostudium (na formu samostudia je využíváno především studijní volno).

Organizační zajištění dalšího vzdělávání ve škole

1. Návrhy na plán dalšího vzdělávání shromažďuje ředitelka a zás. ředitelky školy.
2. Přihlášky na akce vyplňují pedagogičtí pracovníci samostatně v písemné podobě.

3. Ředitelka se zás. ředitelky provedou formální kontrolu přihlášek a doporučí či nedoporučí povolení akce s tím, že přihlédnou k:
 - potřebnosti školy
 - počtu akcí, kterých se pedagogický pracovník zúčastnil za pololetí
 - časové náročnosti akcí (potřeba zastupování za nepřítomné učitelky)
4. Povolení jednotlivých akcí provádí ředitelka se zás. ředitelky s tím, že přihlédnou k:
 - potřebnosti školy
 - počtu akcí, kterých se pedagogický pracovník zúčastnil za pololetí
 - finanční náročnost akce
5. Všechny povolené akce přihlásí ředitelka s účetní, přihlášky a osvědčení zakládá.
6. Termíny a místo konání si pedagogické pracovnice hlídají samy.
7. Nemohou-li se ze závažných důvodů akce zúčastnit, jsou povinny v dostatečném časovém předstihu informovat zás. ředitelky nebo ředitelku školy, a ty zajistí účast jiné pracovnice školy.
8. O průběhu akce pedagogický pracovník stručně informuje zás. ředitelky. Ta rozhodne, zda budou o akci informováni další pracovníci školy, popřípadě předány materiály.

Plán personálního rozvoje pedagogických pracovníků

Zás. ředitelky se zaměří na oblast BOZP.

Další oblasti vzdělávání pedagogických pracovníků

- pedagogika
- psychologie
- novinky v předškolním vzdělávání
- zdravý životní styl

Oblasti vzdělávání mohou být dopisovány.

9 SEZNÁMENÍ DĚTÍ S PREVENCÍ PŘED MOŽNÝMI RIZIKY V BUDOVĚ MŠ I MIMO NI A PŘI A AKCÍCH POŘÁDANÝCH ŠKOLOU

Učitelky přiměřenou formou poučí děti a o bezpečném chování v prostředí MŠ a při dalších aktivitách mimo areál MŠ a vysvětlí jim možná rizika.

Na závěr poučení prověří znalost probraného formou dotazů a odpovědí, besedy, komunitní kruh.

Učitelky důsledně dbají na dodržování všech pravidel bezpečného chování stanovených v organizačních směrnicích školy. Poučení o bezpečnosti jsou průběžně opakována a zaznamenávána do Přehledů výchovné práce.

Pobyt a činnosti v budově školy

<u>Riziko</u>	<u>Poučení</u>
1. úraz elektrickým proudem	1. nedotýkat se el.zásuvek, el.spotřebičů
2. dezorientace v prostoru	2. seznámit se všemi prostory k pobytu dětí vč. zázemí personálu a kuchyně, nevycházet z budovy, každé opuštění třídy hlásit učitelce
3. pád z výšky	3. nevyšlézat do výšky bez přímé kontroly učitelky /řibstole, cv. nářadí/, správně sedět na židli
4. náraz na překážku, srážka s dítětem	4. neběhat, chodit klidně
5. vkládání cizího předmětu do tělních dutin, polknutí, vdechnutí	5. nevkładat cizí tělesa /korálky, části drobných stavebnic/do tělních dutin
6. vzájemné poranění	6. bezpečné zacházení s nůžkami, s výtvarným a pracovním nářadím!
7. uklouznutí	7. bezpečná obuv, nekapat vodu v umývárně, hlásit uč. rozlití tekutin na podlahu, nevcházet

	na mokrou podlahu
--	-------------------

Pobyt a činnosti na školní zahradě

<p><u>Riziko</u></p> <ol style="list-style-type: none">1. vzájemné poranění2. infekční onemocnění3. pád z výšky4. poranění pohybujícími se předměty	<p><u>Poučení</u></p> <ol style="list-style-type: none">1. nemanipulovat klacky, neházet kameny, při jízdě na koloběžkách a tříkolkách dodržovat dohodnutá pravidla2. nedávat písek do úst, neolizovat si ruce3. přiměřené chování na průlezkách, skluzavkách, houpadlech /pevně se držet, neprovádět prosté visy a visy hlavou dolů, dodržovat rozestupy při překonávání překážek/4. dodržovat přiměřený odstup od houpaček, průlezek, větví, sledovat pohyb cv. náčiní
---	--

Pobyt mimo území školy

<p><u>Riziko</u></p> <ol style="list-style-type: none">1. dopravní nehoda2. zablouzení3. otravy organismu4. cestování	<p><u>Poučení</u></p> <ol style="list-style-type: none">1. chůze v útvaru, přechod vozovky po důkladném rozhlédnutí, na pokyn učitelky, nezdržovat se ve vozovce2. sledovat učitelku, neodbíhat, nevzdalovat se od ostatních, znát vlastní jméno, adresu MŠ3. nesbírat houby a plody – bobuloviny, nekládat je do úst4. zákaz dotýkat se zvíře a ptáků, netrhat rostliny5. nástup a výstup do stojícího veř. dopravního prostředku, sedět na bezpečném místě,
---	--

	sledovat cestu, neopouštět sedadlo, pokud se jede
--	---

Sezónní činnosti

<p><u>Riziko</u></p> <p>1. sáňkování, skluz</p>	<p><u>Poučení</u></p> <p>1. důsledně dodržovat rozdělení kopce na výstupovou a sjezdovou část</p>
--	--

Škola má zpracovaný Minimální preventivní program pro MŠ

10 PŘÍLOHY

Seznam příloh:

Příloha č. 1 – Evaluace dílčích vzdělávacích cílů – záznamy pro školní rok

Příloha č. 2 - Autoevaluační dotazník - SEBEHODNOCENÍ učitele

Příloha č. 3 - Dotazník spokojenosti (pro rodiče)

Příloha č. 4 - Plán pedagogické podpory

Příloha č. 5 - Plán dítěte s odkladem školní docházky